



# BBVA RMBS 16

## Fondo de Titulización

Cuentas Anuales  
31 de diciembre de 2017

Informe de Gestión  
Ejercicio 2017

(Junto con el Informe de Auditoría)



KPMG Auditores, S.L.  
Paseo de la Castellana, 259C  
28046 Madrid

## **Informe de Auditoría de Cuentas Anuales emitido por un Auditor Independiente**

Al Consejo de Administración de Europea de Titulización, S.A., Sociedad Gestora de Fondos de Titulización (la "Sociedad Gestora")

### **INFORME SOBRE LAS CUENTAS ANUALES**

#### **Opinión**

---

Hemos auditado las cuentas anuales de BBVA RMBS 16 Fondo de Titulización (el Fondo), que comprenden el balance a 31 de diciembre de 2017, la cuenta de pérdidas y ganancias, el estado de flujos de efectivo, el estado de ingresos y gastos reconocidos y la memoria correspondientes al ejercicio terminado en dicha fecha.

En nuestra opinión, las cuentas anuales adjuntas expresan, en todos los aspectos significativos, la imagen fiel del patrimonio y de la situación financiera del Fondo a 31 de diciembre de 2017, así como de sus resultados y flujos de efectivo correspondientes al ejercicio terminado en dicha fecha, de conformidad con el marco normativo de información financiera que resulta de aplicación (que se identifica en la nota 2 de la memoria) y, en particular, con los principios y criterios contables contenidos en el mismo.

#### **Fundamento de la opinión**

---

Hemos llevado a cabo nuestra auditoría de conformidad con la normativa reguladora de la actividad de auditoría de cuentas vigente en España. Nuestras responsabilidades de acuerdo con dichas normas se describen más adelante en la sección *Responsabilidades del auditor en relación con la auditoría de las cuentas anuales* de nuestro informe.

Somos independientes del Fondo de conformidad con los requerimientos de ética, incluidos los de independencia, que son aplicables a nuestra auditoría de las cuentas anuales en España según lo exigido por la normativa reguladora de la actividad de auditoría de cuentas. En este sentido, no hemos prestado servicios distintos a los de la auditoría de cuentas ni han concurrido situaciones o circunstancias que, de acuerdo con lo establecido en la citada normativa reguladora, hayan afectado a la necesaria independencia de modo que se haya visto comprometida.

Consideramos que la evidencia de auditoría que hemos obtenido proporciona una base suficiente y adecuada para nuestra opinión.

## Cuestiones clave de la auditoría

Las cuestiones clave de la auditoría son aquellas cuestiones que, según nuestro juicio profesional, han sido de la mayor significatividad en nuestra auditoría de las cuentas anuales del periodo actual. Estas cuestiones han sido tratadas en el contexto de nuestra auditoría de las cuentas anuales en su conjunto, y en la formación de nuestra opinión sobre éstas, y no expresamos una opinión por separado sobre esas cuestiones.

Deterioro de los Activos Titulizados	
Véanse Notas 3 y 4 de las cuentas anuales	
<i>Cuestión clave de la auditoría</i>	<i>Cómo se abordó la cuestión en nuestra auditoría</i>
<p>La cartera de Activos Titulizados representa, al 31 de diciembre de 2017, la práctica totalidad del activo del Fondo a dicha fecha. El Fondo instrumenta dichos activos como colateral de los bonos de titulización emitidos y, dada la naturaleza y objeto específicos del Fondo, la amortización de los bonos en cada fecha de pago se determina en la disponibilidad de liquidez obtenida en función de los cobros de principal e intereses de los Activos Titulizados, por lo que a efectos de la amortización de los bonos es necesario considerar cualquier corrección valorativa de los Activos Titulizados, basada en los criterios de estimación que se describen en las Notas 3 y 4 de la memoria de las cuentas anuales adjuntas.</p> <p>La estimación del deterioro de los Activos Titulizados conlleva un elevado componente de juicio y dificultad técnica, especialmente en relación con la determinación de los parámetros a aplicar en el cálculo del deterioro. Por este motivo lo hemos considerado una cuestión clave de nuestra auditoría.</p>	<p>Nuestro enfoque de auditoría ha incluido tanto la evaluación de controles relevantes vinculados a los procesos de estimación del deterioro de los Activos Titulizados, como la realización de procedimientos sustantivos sobre dicha estimación.</p> <p>Nuestros procedimientos relativos al entorno de control aplicable a los Activos Titulizados se han centrado en la evaluación de las políticas contables y su coherencia con la regulación aplicable, el diseño del entorno de control, así como en su gestión en relación al cobro y seguimiento de dichos activos y sus colaterales.</p> <p>Nuestros procedimientos sustantivos en relación con la estimación del deterioro de los Activos Titulizados han consistido básicamente en:</p> <ul style="list-style-type: none"> <li>– Solicitud de confirmación a la entidad cedente sobre la existencia de los Activos Titulizados.</li> <li>– Evaluación de la integridad y exactitud de los Activos Dudosos.</li> <li>– Recálculo del deterioro de acuerdo a la normativa aplicable (Circular 2/2016, de 20 de abril, de la Comisión Nacional del Mercado de Valores).</li> </ul>

<b>Gestión de tesorería</b> Véanse Notas 6 y 7 de las cuentas anuales	
<i>Cuestión clave de la auditoría</i>	<i>Cómo se abordó la cuestión en nuestra auditoría</i>
<p>De conformidad con la legislación vigente y con lo descrito en su Folleto de emisión al momento de su constitución, el Fondo estima los flujos de caja de acuerdo a los cobros de principal e intereses de sus Activos Titulizados, así como también se estiman la amortización y pagos de los pasivos de acuerdo al orden de prelación de pagos establecido.</p> <p>Para cubrir las necesidades transitorias de liquidez derivadas de impagos o retrasos en los cobros previstos de los Activos Titulizados y siguiendo las condiciones y criterios de cálculo que deben regir su mantenimiento, se ha constituido un Fondo de Reserva, el cual en cada fecha de pago debe mantener un nivel mínimo requerido que depende de múltiples factores establecidos en el Folleto de emisión. El cumplimiento de este nivel es un indicador clave de la liquidez del Fondo y del cumplimiento de las estimaciones iniciales de los flujos de caja.</p> <p>Debido a la complejidad asociada a las estimaciones de los cobros de los Activos Titulizados y de las amortizaciones y pagos de los pasivos, la gestión de la tesorería del Fondo se ha considerado una cuestión clave de auditoría.</p>	<p>Nuestro enfoque de auditoría ha incluido tanto la evaluación de controles relevantes vinculados a los cobros y pagos estimados en el Folleto de acuerdo con el orden de prelación de pagos, así como la realización de procedimientos sustantivos sobre el orden de prelación de pagos.</p> <ul style="list-style-type: none"> <li>– Hemos obtenido un entendimiento de los procedimientos y criterios empleados por la Sociedad Gestora del Fondo para el cumplimiento del Folleto de emisión del Fondo, al objeto de evaluar si dichos criterios son adecuados y se aplican de manera consistente.</li> <li>– Hemos revisado al 31 de diciembre de 2017 que la contabilidad del Fondo cumple con los supuestos establecidos en su Folleto de emisión en relación con el orden de prelación de pagos establecido en el mismo.</li> <li>– En relación con el Fondo de Reserva, hemos evaluado el cumplimiento de las condiciones establecidas en el Folleto de emisión del Fondo. Asimismo, hemos evaluado otros factores que pueden afectar a la liquidez del Fondo, tales como el nivel de morosidad, el nivel de adjudicados y las correcciones de valor por repercusiones de pérdidas (impagos de pasivos).</li> </ul>



## Otra información: Informe de gestión

---

La otra información comprende exclusivamente el informe de gestión del ejercicio 2017 cuya formulación es responsabilidad de los Administradores de la Sociedad Gestora del Fondo, y no forma parte integrante de las cuentas anuales.

Nuestra opinión de auditoría sobre las cuentas anuales no cubre el informe de gestión. Nuestra responsabilidad sobre el informe de gestión, de conformidad con lo exigido por la normativa reguladora de la actividad de auditoría de cuentas, consiste en evaluar e informar sobre la concordancia del informe de gestión con las cuentas anuales, a partir del conocimiento de la entidad obtenido en la realización de la auditoría de las citadas cuentas y sin incluir información distinta de la obtenida como evidencia durante la misma. Asimismo, nuestra responsabilidad consiste en evaluar e informar de si el contenido y presentación del informe de gestión son conformes a la normativa que resulta de aplicación. Si, basándonos en el trabajo que hemos realizado, concluimos que existen incorrecciones materiales, estamos obligados a informar de ello.

Sobre la base del trabajo realizado, según lo descrito en el párrafo anterior, la información que contiene el informe de gestión concuerda con la de las cuentas anuales del ejercicio 2017 y su contenido y presentación son conformes a la normativa que resulta de aplicación.

## Responsabilidad de los Administradores en relación con las cuentas anuales

---

Los Administradores de la Sociedad Gestora son responsables de formular las cuentas anuales adjuntas, de forma que expresen la imagen fiel del patrimonio, de la situación financiera y de los resultados del Fondo, de conformidad con el marco normativo de información financiera aplicable a la entidad en España, y del control interno que consideren necesario para permitir la preparación de cuentas anuales libres de incorrección material, debida a fraude o error.

En la preparación de las cuentas anuales, los Administradores de la Sociedad Gestora son responsables de la valoración de la capacidad del Fondo para continuar como empresa en funcionamiento, revelando, según corresponda, las cuestiones relacionadas con empresa en funcionamiento y utilizando el principio contable de empresa en funcionamiento excepto si los Administradores de la Sociedad Gestora tienen intención de liquidar el Fondo o de cesar sus operaciones, o bien no exista otra alternativa realista.

## Responsabilidades del auditor en relación con la auditoría de las cuentas anuales

---

Nuestros objetivos son obtener una seguridad razonable de que las cuentas anuales en su conjunto están libres de incorrección material, debida a fraude o error, y emitir un informe de auditoría que contiene nuestra opinión.

Seguridad razonable es un alto grado de seguridad pero no garantiza que una auditoría realizada de conformidad con la normativa reguladora de la actividad de auditoría de cuentas vigente en España siempre detecte una incorrección material cuando existe. Las incorrecciones pueden deberse a fraude o error y se consideran materiales si, individualmente o de forma agregada, puede preverse razonablemente que influyan en las decisiones económicas que los usuarios toman basándose en las cuentas anuales.



Como parte de una auditoría de conformidad con la normativa reguladora de la actividad de auditoría de cuentas en España, aplicamos nuestro juicio profesional y mantenemos una actitud de escepticismo profesional durante toda la auditoría. También:

- Identificamos y valoramos los riesgos de incorrección material en las cuentas anuales, debida a fraude o error, diseñamos y aplicamos procedimientos de auditoría para responder a dichos riesgos y obtenemos evidencia de auditoría suficiente y adecuada para proporcionar una base para nuestra opinión. El riesgo de no detectar una incorrección material debida a fraude es más elevado que en el caso de una incorrección material debida a error, ya que el fraude puede implicar colusión, falsificación, omisiones deliberadas, manifestaciones intencionadamente erróneas, o la elusión del control interno.
- Obtenemos conocimiento del control interno relevante para la auditoría con el fin de diseñar procedimientos de auditoría que sean adecuados en función de las circunstancias, y no con la finalidad de expresar una opinión sobre la eficacia del control interno de la Sociedad Gestora en relación al Fondo.
- Evaluamos si las políticas contables aplicadas son adecuadas y la razonabilidad de las estimaciones contables y la correspondiente información revelada por los Administradores de la Sociedad Gestora en relación al Fondo.
- Concluimos sobre si es adecuada la utilización, por los Administradores de la Sociedad Gestora, del principio contable de empresa en funcionamiento y, basándonos en la evidencia de auditoría obtenida, concluimos sobre si existe o no una incertidumbre material relacionada con hechos o con condiciones que pueden generar dudas significativas sobre la capacidad del Fondo para continuar como empresa en funcionamiento. Si concluimos que existe una incertidumbre material, se requiere que llamemos la atención en nuestro informe de auditoría sobre la correspondiente información revelada en las cuentas anuales o, si dichas revelaciones no son adecuadas, que expresemos una opinión modificada. Nuestras conclusiones se basan en la evidencia de auditoría obtenida hasta la fecha de nuestro informe de auditoría. Sin embargo, los hechos o condiciones futuros pueden ser la causa de que el Fondo deje de ser una empresa en funcionamiento.
- Evaluamos la presentación global, la estructura y el contenido de las cuentas anuales, incluida la información revelada, y si las cuentas anuales representan las transacciones y hechos subyacentes de un modo que logran expresar la imagen fiel.

Nos comunicamos con el Consejo de Administración de la Sociedad Gestora de BBVA RMBS 16 Fondo de Titulización en relación con, entre otras cuestiones, el alcance y el momento de realización de la auditoría planificados y los hallazgos significativos de la auditoría, así como cualquier deficiencia significativa del control interno que identificamos en el transcurso de la auditoría.

También proporcionamos al Consejo de Administración de la Sociedad Gestora una declaración de que hemos cumplido los requerimientos de ética aplicables, incluidos los de independencia, y nos hemos comunicado con el mismo para informar de aquellas cuestiones que razonablemente puedan suponer una amenaza para nuestra independencia y, en su caso, de las correspondientes salvaguardas.





Entre las cuestiones que han sido objeto de comunicación al Consejo de Administración de la Sociedad Gestora, determinamos las que han sido de la mayor significatividad en la auditoría de las cuentas anuales del periodo actual y que son, en consecuencia, las cuestiones clave de la auditoría.

Describimos esas cuestiones en nuestro informe de auditoría salvo que las disposiciones legales o reglamentarias prohíban revelar públicamente la cuestión.

## INFORME SOBRE OTROS REQUERIMIENTOS LEGALES Y REGLAMENTARIOS

### Informe adicional de conformidad con el artículo 36 de la Ley 22/2014, de 20 de julio, de Auditoría de Cuentas

La opinión expresada en este informe es coherente con lo manifestado en nuestro informe adicional de conformidad con el artículo 36 de la Ley 22/2015, de 20 de julio, de Auditoría de Cuentas de fecha 18 de abril de 2018.

### Periodo de contratación

El Consejo de Administración de la Sociedad Gestora celebrado el 26 de septiembre de 2017 nos nombró como auditores del Fondo por un período de tres años, contados a partir del ejercicio que se inicia el 1 de enero de 2017.

KPMG Auditores, S.L.  
Inscrito en el R.O.A.C. nº S0702

Luis Martín Riaño  
Inscrito en el R.O.A.C. nº 18.537  
18 de abril de 2018



# **BBVA RMBS 16 Fondo de Titulización**

Cuentas Anuales e Informe de Gestión  
correspondientes al ejercicio 2017, junto  
con el Informe de Auditoría Independiente



## BBVA RMBS 16 Fondo de Titulización

## BALANCES AL 31 DE DICIEMBRE DE 2017 Y 2016

(Miles de Euros)

ACTIVO	Nota	31/12/2017	31/12/2016 (*)	PASIVO	Nota	31/12/2017	31/12/2016 (*)
<b>ACTIVO NO CORRIENTE</b>		<b>1.392.470</b>	<b>1.487.547</b>	<b>PASIVO NO CORRIENTE</b>		<b>1.404.355</b>	<b>1.496.819</b>
<b>Activos financieros a largo plazo</b>		<b>1.392.470</b>	<b>1.487.547</b>	<b>Provisiones a largo plazo</b>		-	-
Activos titulizados	4	1.392.470	1.487.547	<b>Pasivos financieros a largo plazo</b>		<b>1.404.355</b>	<b>1.496.819</b>
Participaciones hipotecarias		-	-	Obligaciones y otros valores negociables	7	1.084.097	1.176.046
Certificados de transmisión hipotecaria		1.390.185	1.486.145	Series no subordinadas		-	-
Préstamos hipotecarios		-	-	Series subordinadas		-	-
Cédulas hipotecarias		-	-	Correcciones de valor por repercusión de pérdidas (-)		-	-
Préstamos a promotores		-	-	Intereses y gastos devengados no vencidos		-	-
Préstamos a PYMES		-	-	Ajustes por operaciones de cobertura		-	-
Préstamos a empresas		-	-	Deudas con entidades de crédito	8	320.258	320.773
Cédulas territoriales		-	-	Préstamo subordinado		320.258	320.773
Créditos AAPP		-	-	Crédito línea de liquidez dispuesta		-	-
Préstamos Consumo		-	-	Otras deudas con entidades de crédito		-	-
Préstamos automoción		-	-	Correcciones de valor por repercusión de pérdidas (-)		-	-
Cuotas de arrendamiento financiero (leasing)		-	-	Intereses y gastos devengados no vencidos		-	-
Cuentas a cobrar		-	-	Ajustes por operaciones de cobertura		-	-
Bonos de titulización		-	-	Derivados		-	-
Otros		-	-	Derivados de cobertura		-	-
Intereses y gastos devengados no vencidos		-	-	Correcciones de valor por repercusión de pérdidas (-)		-	-
Activos dudosos -principal-		2.328	1.423	Otros pasivos financieros		-	-
Activos dudosos -intereses-		-	-	Garantías financieras		-	-
Correcciones de valor por deterioro de activos (-)		(43)	(21)	Correcciones de valor por repercusión de pérdidas (-)		-	-
Ajustes por operaciones de cobertura		-	-	Otros		-	-
Derivados		-	-	<b>Pasivos por impuesto diferido</b>		-	-
Derivados de cobertura		-	-			-	-
Otros activos financieros		-	-	<b>PASIVO CORRIENTE</b>		<b>125.650</b>	<b>127.962</b>
Garantías financieras		-	-	<b>Pasivos vinculados con activos no corrientes mantenidos para la venta</b>		-	-
Otros		-	-	<b>Provisiones a corto plazo</b>		-	-
<b>Activos por impuesto diferido</b>		-	-	<b>Pasivos financieros a corto plazo</b>		<b>123.365</b>	<b>125.350</b>
<b>Otros activos no corrientes</b>		-	-	Obligaciones y otros valores negociables	7	122.850	124.831
		-	-	Series no subordinadas		122.592	124.525
<b>ACTIVO CORRIENTE</b>		<b>137.535</b>	<b>137.234</b>	Series subordinadas		-	-
<b>Activos no corrientes mantenidos para la venta</b>		-	-	Correcciones de valor por repercusión de pérdidas (-)		-	-
<b>Activos financieros a corto plazo</b>		<b>58.748</b>	<b>59.044</b>	Intereses y gastos devengados no vencidos		258	306
Activos titulizados	4	52.912	53.320	Ajustes por operaciones de cobertura		-	-
Participaciones hipotecarias		-	-	Intereses vencidos e impagados		-	-
Certificados de transmisión hipotecaria		52.696	53.063	Deudas con entidades de crédito	8	515	515
Préstamos hipotecarios		-	-	Préstamo subordinado		515	515
Cédulas hipotecarias		-	-	Crédito línea de liquidez dispuesta		-	-
Préstamos a promotores		-	-	Otras deudas con entidades de crédito		-	-
Préstamos a PYMES		-	-	Correcciones de valor por repercusión de pérdidas (-)		-	-
Préstamos a empresas		-	-	Intereses y gastos devengados no vencidos		-	-
Cédulas territoriales		-	-	Ajustes por operaciones de cobertura		-	-
Créditos AAPP		-	-	Intereses vencidos e impagados		-	-
Préstamos Consumo		-	-	Derivados		-	-
Préstamos automoción		-	-	Derivados de cobertura		-	-
Cuotas de arrendamiento financiero (leasing)		-	-	Correcciones de valor por repercusión de pérdidas (-)		-	-
Cuentas a cobrar		-	-	Otros pasivos financieros		-	-
Bonos de titulización		-	-	Acreedores y otras cuentas a pagar	10	-	4
Otros		-	-	Garantías financieras		-	-
Intereses y gastos devengados no vencidos		62	77	Otros		-	-
Intereses vencidos e impagados		62	151	Correcciones de valor por repercusión de pérdidas (-)		-	-
Activos dudosos -principal-		85	24	<b>Ajustes por periodificaciones</b>	9	<b>2.285</b>	<b>2.612</b>
Activos dudosos -intereses-		11	5	Comisiones		2.251	2.583
Correcciones de valor por deterioro de activos (-)		(4)	-	Comisión sociedad gestora		24	25
Ajustes por operaciones de cobertura		-	-	Comisión administrador		22	23
Derivados		-	-	Comisión agente financiero/pagos		6	7
Derivados de cobertura		-	-	Comisión variable		2.199	2.528
Otros activos financieros		5.836	5.724	Otras comisiones del cedente		-	-
Deudores y otras cuentas a cobrar	5	5.836	5.724	Correcciones de valor por repercusión de pérdidas (-)		-	-
Garantías financieras		-	-	Otras comisiones		-	-
Otros		-	-	Otros		34	29
<b>Ajustes por periodificaciones</b>		<b>3</b>	-	<b>AJUSTES REPERCUTIDOS EN BALANCE DE INGRESOS Y GASTOS RECONOCIDOS</b>		-	-
Comisiones		3	-	Coberturas de flujos de efectivo		-	-
Otros		-	-	Otros ingresos/ganancias y gastos/pérdidas reconocidos		-	-
<b>Efectivo y otros activos líquidos equivalentes</b>	6	<b>78.784</b>	<b>78.190</b>			-	-
Tesorería		78.784	78.190			-	-
Otros activos líquidos equivalentes		-	-			-	-
<b>TOTAL ACTIVO</b>		<b>1.530.005</b>	<b>1.624.781</b>	<b>TOTAL PASIVO</b>		<b>1.530.005</b>	<b>1.624.781</b>

(\*) Se presenta, única y exclusivamente, a efectos comparativos.

Las Notas 1 a 14 y el Anexo descritos en la Memoria adjunta forman parte integrante del balance al 31 de diciembre de 2017.

## BBVA RMBS 16 Fondo de Titulización

**CUENTAS DE PÉRDIDAS Y GANANCIAS CORRESPONDIENTES AL EJERCICIO 2017  
ANUAL TERMINADO Y AL PERIODO COMPRENDIDO ENTRE EL 9 DE MAYO DE 2016  
Y EL 31 DE DICIEMBRE DE 2017**

(Miles de Euros)

	Nota	Ejercicio 2017	Ejercicio 2016 (*)
<b>Intereses y rendimientos asimilados</b>		<b>16.491</b>	<b>12.568</b>
Activos titulizados	4	16.491	12.568
Otros activos financieros		-	-
<b>Intereses y cargas asimilados</b>		<b>(2.279)</b>	<b>(1.914)</b>
Obligaciones y otros valores emitidos	7	(2.203)	(1.862)
Deudas con entidades de crédito		-	-
Otros pasivos financieros	7	(76)	(52)
<b>Resultado de operaciones de cobertura de flujos de efectivo (neto)</b>		<b>-</b>	<b>-</b>
<b>MARGEN DE INTERESES</b>		<b>14.212</b>	<b>10.654</b>
<b>Resultado de operaciones financieras (neto)</b>		<b>-</b>	<b>-</b>
Resultados de derivados de negociación		-	-
Otros ajustes de valoración en carteras a VR con cambios en PyG		-	-
Activos financieros disponibles para la venta		-	-
Otros		-	-
<b>Diferencias de cambio (neto)</b>		<b>-</b>	<b>-</b>
<b>Otros ingresos de explotación</b>		<b>-</b>	<b>-</b>
<b>Otros gastos de explotación</b>		<b>(14.186)</b>	<b>(10.633)</b>
Servicios exteriores	11	(48)	(24)
Servicios de profesionales independientes		(43)	(23)
Servicios bancarios y similares		-	-
Publicidad y propaganda		-	-
Otros servicios		(5)	(1)
Tributos		-	-
Otros gastos de gestión corriente	9	(14.138)	(10.609)
Comisión sociedad gestora		(201)	(132)
Comisión administrador		(149)	(102)
Comisión agente financiero/pagos		(46)	(31)
Comisión variable		(13.742)	(10.344)
Otras comisiones del cedente		-	-
Otros gastos		-	-
<b>Deterioro de activos financieros (neto)</b>		<b>(26)</b>	<b>(21)</b>
Deterioro neto de activos titulizados	4	(26)	(21)
Deterioro neto de otros activos financieros		-	-
<b>Dotaciones a provisiones (neto)</b>		<b>-</b>	<b>-</b>
<b>Ganancias (pérdidas) de activos no corrientes en venta</b>		<b>-</b>	<b>-</b>
<b>Repercusión de pérdidas (ganancias)</b>		<b>-</b>	<b>-</b>
<b>RESULTADO ANTES DE IMPUESTOS</b>		<b>-</b>	<b>-</b>
Impuesto sobre beneficios		-	-
<b>RESULTADO DEL EJERCICIO</b>		<b>-</b>	<b>-</b>

(\*) Se presenta, única y exclusivamente, a efectos comparativos.

Las Notas 1 a 14 y el Anexo descritos en la Memoria adjunta forman parte integrante de la cuenta de pérdidas y ganancias del ejercicio 2017.

## BBVA RMBS 16 Fondo de Titulización

**ESTADOS DE FLUJOS DE EFECTIVO CORRESPONDIENTES AL EJERCICIO 2017  
ANUAL TERMINADO Y AL PERIODO COMPRENDIDO ENTRE EL 9 DE MAYO DE 2016  
Y EL 31 DE DICIEMBRE DE 2017**

(Miles de Euros)

	Nota	Ejercicio 2017	Ejercicio 2016 (*)
<b>FLUJOS DE EFECTIVO PROVENIENTES DE ACTIVIDADES DE EXPLOTACIÓN</b>		<b>(19)</b>	<b>804</b>
<b>Flujo de caja neto por intereses de las operaciones</b>		<b>14.502</b>	<b>9.436</b>
Intereses cobrados de los activos titulizados	4	16.752	10.992
Intereses pagados por las obligaciones y otros valores emitidos	7	(2.250)	(1.556)
Cobros por operaciones de derivados de cobertura		-	-
Pagos por operaciones de derivados de cobertura		-	-
Intereses cobrados de otros activos financieros		-	-
Intereses pagados por deudas con entidades de crédito		-	-
Otros intereses cobrados/pagados (neto)		-	-
<b>Comisiones y gastos por servicios financieros pagados</b>	9	<b>(14.470)</b>	<b>(8.027)</b>
Comisión sociedad gestora		(202)	(107)
Comisión administrador		(150)	(79)
Comisión agente financiero/pagos		(47)	(24)
Comisión variable		(14.071)	(7.817)
Otras comisiones		-	-
<b>Otros flujos de caja provenientes de actividades de explotación</b>		<b>(51)</b>	<b>(605)</b>
Pagos por garantías financieras		-	-
Cobros por garantías financieras		-	-
Pagos por operaciones de derivados de negociación		-	-
Cobros por operaciones de derivados de negociación		-	-
Otros pagos de explotación		(51)	(605)
Otros cobros de explotación		-	-
<b>FLUJOS DE EFECTIVO PROCEDENTES DE ACTIVIDADES INVERSIÓN/FINANCIACIÓN</b>		<b>613</b>	<b>77.386</b>
<b>Flujos de caja netos por emisión de valores de titulización</b>		-	1.344.000
<b>Flujos de caja por adquisición de activos financieros</b>		-	(1.599.973)
<b>Flujos de caja netos por amortizaciones y procedentes de otros activos</b>		<b>1.133</b>	<b>12.072</b>
Cobros por amortización ordinaria de activos titulizados	4	47.743	27.797
Cobros por amortización anticipada de activos titulizados	4	44.883	25.672
Cobros por amortización previamente impagada de activos titulizados	4	2.465	1.470
Cobros por amortización de activos previamente clasificados como fallidos		-	-
Cobros netos procedentes de activos recibidos por ejecución de garantías		-	-
Pagos por amortización de obligaciones y otros valores emitidos	7	(93.958)	(42.867)
<b>Otros flujos provenientes de operaciones del Fondo</b>		<b>(520)</b>	<b>321.287</b>
Cobros por concesión de deudas con entidades de crédito		-	321.715
Pagos por amortización deudas con entidades de crédito	8	(515)	(426)
Pagos a Administraciones públicas		-	-
Otros cobros y pagos		(5)	(2)
<b>INCREMENTO/DISMINUCIÓN DE EFECTIVO O EQUIVALENTES</b>		<b>594</b>	<b>78.190</b>
<b>Efectivo o equivalentes al comienzo del periodo</b>	6	<b>78.190</b>	
<b>Efectivo o equivalentes al final del periodo</b>	6	<b>78.784</b>	<b>78.190</b>

(\*) Se presenta, única y exclusivamente, a efectos comparativos.

Las Notas 1 a 14 y el Anexo descritos en la Memoria adjunta forman parte integrante del estado de flujos de efectivo del ejercicio 2017.

## BBVA RMBS 16 Fondo de Titulización

**ESTADOS DE INGRESOS Y GASTOS RECONOCIDOS CORRESPONDIENTES AL EJERCICIO 2017  
ANUAL TERMINADO Y AL PERIODO COMPRENDIDO ENTRE EL 9 DE MAYO DE 2016  
Y EL 31 DE DICIEMBRE DE 2017**

(Miles de Euros)

	Ejercicio 2017	Ejercicio 2016 (*)
<b>Activos financieros disponibles para la venta</b>		
Ganancias (pérdidas) por valoración	-	-
Importe bruto de las ganancias (pérdidas) por valoración	-	-
Efecto fiscal	-	-
Importes transferidos a la cuenta de pérdidas y ganancias	-	-
Otras reclasificaciones	-	-
Importes repercutidos a la cuenta de pasivo en el periodo	-	-
<b>Total ingresos y gastos reconocidos por activos financieros disponibles para la venta</b>	-	-
<b>Cobertura de los flujos de efectivo</b>		
Ganancias (pérdidas) por valoración	-	-
Importe bruto de las ganancias (pérdidas) por valoración	-	-
Efecto fiscal	-	-
Importes transferidos a la cuenta de pérdidas y ganancias	-	-
Otras reclasificaciones	-	-
Importes repercutidos a la cuenta de pasivo en el periodo	-	-
<b>Total ingresos y gastos reconocidos por coberturas contables</b>	-	-
<b>Otros ingresos/ganancias y gastos/pérdidas reconocidos</b>		
Importe de otros ingresos/ganancias y gastos/pérdidas reconocidos directamente en el balance en el periodo	-	-
Importe bruto de las ganancias (pérdidas) por valoración	-	-
Efecto fiscal	-	-
Importes transferidos a la cuenta de pérdidas y ganancias	-	-
Importes repercutidos a la cuenta de pasivo en el periodo	-	-
<b>Total ingresos y gastos reconocidos por otros ingresos/ganancias</b>	-	-
<b>TOTAL DE INGRESOS Y GASTOS RECONOCIDOS</b>	-	-

(\*) Se presenta, única y exclusivamente, a efectos comparativos.

Las Notas 1 a 14 y el Anexo descritos en la Memoria adjunta forman parte integrante del estado de ingresos y gastos reconocidos del ejercicio 2017.

## BBVA RMBS 16 Fondo de Titulización

Memoria correspondiente al  
ejercicio anual terminado el  
31 de diciembre de 2017

### 1. Reseña del Fondo

BBVA RMBS 16 Fondo de Titulización de Activos (en adelante el Fondo) se constituyó mediante escritura pública el 9 de mayo de 2016, agrupando Certificados de Transmisión de Hipoteca por importe de 1.599.973 miles de euros. Con la misma fecha, se procedió a la emisión de Bonos de Titulización, por importe de 1.344.000 miles de euros, siendo la fecha de desembolso que marca el inicio del devengo de los intereses de los Bonos el 11 de mayo de 2016.

Con fecha 5 de mayo de 2016, la Comisión Nacional del Mercado de Valores inscribió en sus registros el folleto informativo de constitución del Fondo y de emisión de los Bonos.

El Fondo constituye un patrimonio separado y cerrado, carente de personalidad jurídica, que está integrado en cuanto a su activo por los Certificados de Transmisión de Hipoteca que agrupa, la Cuenta de Tesorería, y en cuanto a su pasivo, por los Bonos de Titulización emitidos, el Préstamo Subordinado y el Préstamo para Gastos Iniciales, en cuantía y condiciones financieras tales que el valor patrimonial neto del Fondo sea nulo.

Europea de Titulización, S.A., Sociedad Gestora de Fondos de Titulización, tiene a su cargo la administración y representación legal del Fondo. Asimismo, de conformidad con la normativa legal aplicable, le corresponde en calidad de gestora de negocios ajenos, la representación y defensa de los intereses de los titulares de los Bonos emitidos con cargo al Fondo y de los restantes acreedores del mismo. Europea de Titulización, S.A., Sociedad Gestora de Fondos de Titulización (en adelante la "Sociedad Gestora") figura inscrita en el registro especial de la Comisión Nacional del Mercado de Valores con el número 2.

La gestión y administración de los Activos Titulizados corresponde a la sociedad cedente de los mismos, Banco Bilbao Vizcaya Argentaria S.A. (en adelante "BBVA"), (la "Entidad Cedente"). La Entidad Cedente no asume ninguna responsabilidad por el impago de dichos préstamos, obteniendo por dicha gestión una contraprestación trimestral. Asimismo, la Entidad Cedente obtendrá una cantidad variable y subordinada que se devengará trimestralmente igual a la diferencia entre los ingresos y gastos del Fondo. En el caso de que dicha diferencia entre los ingresos y gastos fuese negativa, se repercutirá de acuerdo a lo indicado en la Nota 3-g.

La entidad depositaria de los Certificados de Transmisión de Hipoteca es la Entidad Cedente.

La cuenta de tesorería del Fondo se deposita en BBVA (Agente de pagos –véase Nota 6) y BBVA concedió tres préstamos subordinados al Fondo (véase Nota 8).

### 2. Bases de presentación de las cuentas anuales

Con fecha 1 de mayo de 2016 entró en vigor la Circular 2/2016, de 20 de abril, de la Comisión Nacional del Mercado de Valores, sobre normas contables, cuentas anuales, estados financieros públicos y estados reservados de información estadística de los fondos de titulización, que desarrolla el contenido, forma y demás condiciones de elaboración y publicación de las obligaciones de información financiera y contable que establece la Ley 5/2015, de 27 de abril, derogando la Circular 2/2009 de 25 de marzo de la Comisión Nacional del Mercado de Valores. En este sentido, la aplicación de este marco normativo de información financiera en la formulación de las presentes cuentas anuales no ha supuesto un impacto significativo con respecto al aplicado en la formulación de las cuentas anuales correspondientes al ejercicio anterior (primer ejercicio de aplicación de este marco normativo), no habiendo sufrido modificaciones significativas los criterios de contabilización ni los modelos de estados financieros públicos.

**a) Imagen fiel**

Las Cuentas Anuales comprenden el balance, la cuenta de pérdidas y ganancias, el estado de ingresos y gastos reconocidos, el estado de flujos de efectivo y la memoria, de la que forman parte los estados financieros públicos S.05.1, S.05.2, S.05.3, S.05.5 y el apartado correspondiente a las notas explicativas del estado S.06, adjuntos en el Anexo. Las cuentas anuales se han preparado a partir de los registros contables que del Fondo mantiene su Sociedad Gestora y se formulan de acuerdo con el marco normativo de información financiera que resulta de aplicación al Fondo, que es el establecido en la Circular 2/2016, de 20 de abril, de la Comisión Nacional del Mercado de Valores, de forma que muestran la imagen fiel de la situación financiera del Fondo al 31 de diciembre de 2017 y de los resultados de sus operaciones y de los flujos de efectivo que se han generado durante el ejercicio terminado en esa fecha.

Las cuentas anuales del Fondo han sido formuladas y aprobadas por los Administradores de su Sociedad Gestora, en su reunión celebrada el 22 de marzo de 2018.

Considerando la magnitud de las cifras que aparecen en estas cuentas anuales, los Administradores de la Sociedad Gestora del Fondo han formulado las mismas incluyendo los valores expresados en miles de euros.

**b) Principios contables no obligatorios aplicados**

Los Administradores de la Sociedad Gestora del Fondo han formulado estas cuentas anuales teniendo en consideración los principios contables y las normas contables de aplicación obligatoria que tienen un efecto significativo en las mismas. No existe ningún principio contable o criterio de valoración que, siendo obligatorio, haya dejado de aplicarse. Adicionalmente, no se han aplicado principios contables no obligatorios.

**c) Aspectos críticos de la valoración y estimación de la incertidumbre**

Los resultados son sensibles a los principios y políticas contables, criterios de valoración y estimaciones seguidos por los Administradores de la Sociedad Gestora del Fondo para la elaboración de las cuentas anuales. Los principales principios y políticas contables y criterios de valoración se indican en la Nota 3.

En la elaboración de las cuentas anuales del Fondo se han utilizado, ocasionalmente, estimaciones realizadas por los Administradores de la Sociedad Gestora para cuantificar algunos de los activos, pasivos, ingresos y gastos que figuran registrados en ellas. Básicamente, estas estimaciones se refieren a la evaluación de posibles pérdidas por deterioro que, en su caso, puedan tener determinados activos (véanse Notas 3-c y 4), al valor razonable de determinados instrumentos financieros y a la cancelación anticipada, en su caso. A pesar de que estas estimaciones se han realizado sobre la base de la mejor información disponible al cierre del ejercicio 2017, es posible que acontecimientos que puedan tener lugar en el futuro obliguen a modificarlas (al alza o a la baja) en los próximos ejercicios, lo que se realizaría, en su caso, de forma prospectiva, de acuerdo con la normativa contable en vigor.

**d) Comparación de la información**

Los Administradores de la Sociedad Gestora del Fondo presentan, a efectos comparativos, con cada una de las cifras que se desglosan en las presentes cuentas anuales, además de las cifras del ejercicio 2017, las correspondientes al ejercicio anterior tal y como se establece en el apartado 7 de la Norma 28ª de la Circular 2/2016, de 20 de abril, por lo que, la información contenida en esta memoria del ejercicio 2016 se presenta exclusivamente, a efectos comparativos con la información relativa al ejercicio 2017.

**e) Agrupación de partidas**

Determinadas partidas del balance, de la cuenta de pérdidas y ganancias, del estado de flujos de efectivo y del estado de ingresos y gastos reconocidos se presentan de forma agrupada para facilitar su comprensión, si bien, en determinados casos, se ha incluido la información desagregada en las correspondientes notas de la memoria.

**f) Corrección de errores**

En la elaboración de estas cuentas anuales no se ha puesto de manifiesto ningún error significativo que haya supuesto la reexpresión de los importes incluidos en las cuentas anuales del periodo comprendido entre el 9 de mayo y el 31 de diciembre de 2016.

**g) Cambios en criterios contables**

Durante el ejercicio 2017 no se han producido cambios de criterios contables significativos respecto a los criterios aplicados durante el periodo comprendido entre el 9 de mayo y el 31 de diciembre de 2016.

**h) Impacto medioambiental**

Dada la actividad a la que se dedica el Fondo, éste no tiene responsabilidades, gastos, activos, ni provisiones o contingencias de carácter medioambiental que pudieran ser significativos en relación con la situación financiera y los resultados del mismo. Por este motivo, no se incluyen desgloses específicos en la presente memoria respecto a información de cuestiones medioambientales.

**i) Empresa en funcionamiento**

Los Administradores han considerado que la gestión del Fondo continuará en un futuro previsible, por lo que la aplicación de los principios y criterios contables no tiene el propósito de determinar el valor del patrimonio neto a efectos de su transmisión global o parcial, ni el importe resultante en caso de su liquidación total. Asimismo, dada la naturaleza de los activos y pasivos del Fondo, no se espera que se produzcan diferencias significativas cuando se efectúe la liquidación de los mismos.

**j) Hechos posteriores**

Con posterioridad al cierre del ejercicio 2017, y hasta la formulación de estas cuentas anuales, no se ha producido ningún hecho significativo no descrito en las restantes notas de esta memoria que tenga un efecto significativo en dichas cuentas anuales.

**3. Normas de registro y valoración**

En la elaboración de las cuentas anuales del Fondo, correspondientes al ejercicio 2017, se han aplicado los siguientes principios, políticas contables y criterios de valoración, de acuerdo con lo establecido en la Circular 2/2016, de 20 de abril:

**a) Definición y clasificación de los instrumentos financieros a efectos de su presentación y valoración***i. Definición*

Un "instrumento financiero" es un contrato que da lugar a un activo financiero en una entidad y, simultáneamente, a un pasivo financiero o instrumento de capital en otra entidad.



Un “derivado financiero” es un instrumento financiero cuyo valor cambia como respuesta a los cambios en una variable observable de mercado (tal como un tipo de interés, de cambio, el precio de un instrumento financiero o un índice de mercado, incluyendo las calificaciones crediticias), cuya inversión inicial es muy pequeña en relación a otros instrumentos financieros con respuesta similar a los cambios en las condiciones de mercado y que se liquida, generalmente, en una fecha futura.

#### *ii. Clasificación de los activos financieros*

Los activos financieros se desglosan, a efectos de su presentación y valoración, en los siguientes epígrafes del balance:

- Efectivo y otros activos líquidos equivalentes: este epígrafe incluye las cuentas corrientes mantenidas por el Fondo en instituciones financieras, para poder desarrollar su actividad, que incluyen, en su caso, el fondo de reserva mantenido por el Fondo para hacer frente a sus obligaciones de pago.
- Activos titulizados: incluye los activos cedidos al Fondo como consecuencia del proceso de titulización y se clasifican, a efectos de su valoración, como “Préstamos y partidas a cobrar”.
- Derivados de cobertura: incluye, en su caso, el valor razonable, a favor del Fondo, de los derivados designados como instrumentos de cobertura en coberturas contables.
- Deudores y otras cuentas a cobrar: recoge, en su caso, la totalidad de los activos titulizados y cuentas deudoras que por cualquier concepto, diferente de los anteriores, ostente el Fondo frente a terceros. La totalidad de los deudores se clasifican, a efectos de su valoración, como “Préstamos y partidas a cobrar”.

#### *iii. Clasificación de los pasivos financieros*

Los pasivos financieros se desglosan, a efectos de su presentación y valoración, en los siguientes epígrafes del balance:

- Obligaciones y otros valores negociables: incluye, en su caso, las obligaciones, bonos y pagarés emitidos por el Fondo, con el fin de financiar la adquisición de sus activos financieros. Se clasifican, a efectos de su valoración, como “Débitos y partidas a pagar”.
- Deudas con entidades de crédito: incluye, en su caso, las deudas contraídas con entidades de crédito, con el fin de financiar su actividad y se clasifican, a efectos de valoración, como “Débitos y partidas a pagar”.
- Derivados de cobertura: incluye, en su caso, el valor razonable, en contra del Fondo, de los derivados designados como instrumentos de cobertura en coberturas contables.
- Acreedores y otras cuentas a pagar: recoge, en su caso, la totalidad de las cuentas a pagar y débitos, que no deban ser clasificados en otros epígrafes. Se clasifican, a efectos de su valoración, como “Débitos y partidas a pagar”.

**b) Reconocimiento y valoración de los activos y pasivos financieros***i. Reconocimiento y valoración de los activos financieros*

Los activos financieros clasificados, a efectos de su valoración, como “Préstamos y partidas a cobrar” se valoran, inicialmente, por su “valor razonable” (que salvo evidencia en contrario será el precio de la transacción), incluyendo los costes de transacción directamente atribuibles a la operación. Posteriormente, dichos activos se valoran por su coste amortizado, contabilizándose los intereses devengados en el epígrafe “Intereses y rendimientos asimilados” de la cuenta de pérdidas y ganancias mediante el método del tipo de interés efectivo. No obstante, aquellas partidas cuyo importe se espera recibir en un plazo no superior a tres meses se valoran a su valor nominal, siempre y cuando, el efecto de no actualizar los flujos de efectivo sea totalmente inmaterial.

*ii. Reconocimiento y valoración de los pasivos financieros*

Los pasivos financieros clasificados, a efectos de su valoración, como “Débitos y partidas a pagar”, se valoran, inicialmente, por su “valor razonable” (que salvo evidencia en contrario será el precio de la transacción) incluyendo los costes de transacción directamente atribuibles a la operación. Posteriormente, dichos pasivos se valoran por su coste amortizado, contabilizándose los intereses devengados en el epígrafe “Intereses y cargas asimilados” de la cuenta de pérdidas y ganancias mediante el método del tipo de interés efectivo. No obstante, aquellas partidas cuyo importe se espera pagar en un plazo inferior a tres meses se valoran a su valor nominal, siempre y cuando, el efecto de no actualizar los flujos de efectivo sea totalmente inmaterial.

Se considerarán, en su caso, costes directamente atribuibles a las emisiones los costes de dirección y aseguramiento de la emisión, la comisión inicial de la Sociedad Gestora si hubiere, las tasas del Órgano Regulador, los costes de registro de los folletos de emisión y los costes derivados de la admisión a negociación de los valores emitidos, entre otros.

*iii. Registro de resultados*

Como norma general, las variaciones en el valor razonable de los activos y pasivos financieros se registran con contrapartida en la cuenta de pérdidas y ganancias; diferenciando entre las que tienen su origen en el devengo de intereses y conceptos asimilados (que se registran en los capítulos “Intereses y rendimientos asimilados” o “Intereses y cargas asimiladas”, según proceda); y las que correspondan a otras causas, que se registran, por su importe neto, en el capítulo “Resultado de Operaciones Financieras” de dicha cuenta de pérdidas y ganancias.

El reconocimiento en la cuenta de pérdidas y ganancias del devengo de intereses se interrumpe para todos los instrumentos de deuda calificados individualmente como dudosos.

*iv. Valor razonable de los activos y pasivos financieros*

Dada la naturaleza y composición de los activos y pasivos financieros del Fondo, excluidos los derivados financieros cuya descripción se detalla en el apartado iii. de esta Nota, los vencimientos residuales de aquellos activos y pasivos financieros remunerados, en su caso, a tipo fijo, así como la desviación porcentual existente con respecto a los tipos de interés actuales de mercado, el valor razonable de los activos y de los pasivos financieros del Fondo al 31 de diciembre de 2017 y 2016 no difiere significativamente de sus correspondientes valores en libros a dichas fechas.

**c) Deterioro del valor de los activos financieros***i. Definición*

Un activo financiero se considera deteriorado (y, consecuentemente, se corrige su valor en libros para reflejar el efecto de su deterioro) cuando existe una evidencia objetiva de que se ha producido un evento, o el efecto combinado de varios de ellos, que dan lugar a un impacto negativo en los flujos de efectivo futuros que se estimaron en el momento de formalizarse la transacción.

En la estimación de los flujos de efectivo futuros de instrumentos que cuenten con garantías reales, siempre que éstas se hayan considerado en la cesión del instrumento o figuren en la información facilitada a los titulares de los pasivos emitidos por el Fondo, se tendrán en cuenta los flujos que se obtendrían de su realización menos el importe de los costes necesarios para su obtención y posterior venta, con independencia de la probabilidad de la ejecución de la garantía.

Como criterio general, la corrección del valor en libros de los instrumentos financieros, por causa de su deterioro, se efectúa con cargo a la cuenta de pérdidas y ganancias del periodo en el que tal deterioro se manifiesta, utilizando una contrapartida compensadora para corregir el valor de los activos. Las recuperaciones de las pérdidas por deterioro previamente registradas, en caso de producirse, se reconocen en la cuenta de pérdidas y ganancias del periodo en el que el deterioro deja de existir o se reduce y tendrán como límite el valor en libros del instrumento financiero que estaría reconocido en la fecha de reversión si no se hubiese registrado el deterioro del valor.

Cuando se considera remota la recuperación de cualquier importe registrado, éste se da de baja del balance, sin perjuicio de las actuaciones que pueda llevar a cabo el Fondo para intentar conseguir su cobro hasta tanto no se hayan extinguido definitivamente sus derechos; sea por prescripción, condonación u otras causas.

De acuerdo con lo previsto en la Circular 2/2016, de 20 de abril, en el cálculo de las pérdidas por deterioro de un grupo de activos financieros se prevé la posibilidad de utilizar modelos basados en métodos estadísticos. En este sentido, la Sociedad Gestora del Fondo considera que la metodología más representativa para la estimación del deterioro de los activos financieros del Fondo teniendo en cuenta las características de dichos activos es la basada en la estimación de los porcentajes de deterioro, de acuerdo con la antigüedad de la deuda vencida e impagada y con el calendario previsto en la Norma 13ª de la Circular 2/2016, de 20 de abril de la Comisión Nacional del Mercado de Valores.

*ii. Instrumentos de deuda valorados a su coste amortizado*

El importe de las pérdidas por deterioro experimentadas por estos instrumentos coincide con la diferencia entre sus respectivos valores en libros y los valores actuales de sus flujos de efectivo futuros previstos, y se presentan minorando los saldos de los activos que corrigen.

El proceso de evaluación de las posibles pérdidas por deterioro de estos activos se lleva a cabo individualmente para todos los instrumentos de deuda.

**d) Periodificaciones (activo y pasivo)**

En el caso del activo, corresponden, en su caso, a las comisiones pagadas por anticipado, en concepto de gestión del Fondo y de administración de los activos o de los bonos emitidos que estén pendientes de devengo.

En el caso del pasivo, corresponden, en su caso, a las comisiones de gestión del Fondo y de administración de los activos titulizados o de los bonos emitidos, así como la remuneración variable correspondiente a la Entidad Cedente, devengadas en el periodo al que se refiere el balance y que se encuentran pendientes de pago a dicha fecha.

Asimismo, estos epígrafes del balance incluirán, en su caso, gastos e ingresos de diversa naturaleza devengados en el periodo y pendientes de pago o cobro, respectivamente.

#### **e) Reconocimiento de ingresos y gastos**

Seguidamente se resumen los criterios más significativos utilizados por el Fondo, para el reconocimiento de sus ingresos y gastos:

##### *i. Ingresos y gastos por intereses*

Con carácter general, los ingresos y gastos por intereses se reconocen contablemente en los capítulos "Intereses y rendimientos asimilados" e "Intereses y cargas asimilados" de la cuenta de pérdidas y ganancias, respectivamente, en función de su periodo de devengo, por aplicación del método del tipo de interés efectivo, a excepción de los intereses correspondientes a inversiones dudosas, morosas o en litigio, que se registran en el momento efectivo del cobro.

##### *ii. Ingresos y gastos no financieros*

Se reconocen contablemente de acuerdo con el criterio de devengo.

##### *iii. Comisiones, honorarios y conceptos asimilados*

Estos ingresos y gastos se reconocen en la cuenta de pérdidas y ganancias con criterios distintos, según sea su naturaleza. Los más significativos son:

- Las comisiones variables vinculadas al servicio de intermediación financiera por parte de la Entidad Cedente se describen en el apartado f. de esta Nota.
- Los que tienen su origen en transacciones o servicios, tales como los prestados por la Sociedad Gestora, que se prolongan en el tiempo, se difieren durante la vida de tales transacciones o servicios.
- Los que surgen en la prestación de un servicio que se ejecuta en un acto singular, se reconocen cuando se realiza el acto singular que los origina.
- Los vinculados a activos y pasivos financieros valorados a su valor razonable con cambios en pérdidas y ganancias, se reconocen en el momento de su cobro.

#### **f) Remuneración variable**

La remuneración variable como consecuencia de la intermediación financiera se determina como la diferencia positiva, si la hubiese, entre los ingresos y los gastos, incluidas las pérdidas de ejercicios anteriores, si las hubiese, devengados por el Fondo de acuerdo al cierre de su contabilidad, que incluyen, entre otros, las pérdidas por deterioro y sus reversiones y cualquier otro rendimiento o retribución devengado en el periodo, distinto de esta remuneración variable a percibir por la Entidad Cedente, u otro beneficiario, de acuerdo con la documentación constitutiva del Fondo. Se exceptúan de dicha diferencia la propia remuneración variable y el gasto por impuesto sobre beneficios, en su caso.

Cuando la diferencia obtenida entre los ingresos y gastos devengados sea positiva, se utilizará en primer lugar, para detraer, en su caso, las pérdidas de periodos anteriores que hubieran sido repercutidas a los pasivos del Fondo. Si tras la detracción, continúan existiendo pasivos corregidos por imputación de pérdidas, no se procederá a registrar remuneración variable alguna. En consecuencia, sólo se producirá el devengo y registro de la remuneración variable cuando no existan pasivos corregidos por imputación de pérdidas.

#### **g) Repercusión de pérdidas**

Cuando la diferencia obtenida entre los ingresos y gastos devengados, conforme al apartado f) anterior, sea negativa, se repercute a los pasivos emitidos por el Fondo, a través de la cuenta correctora de pasivo "Correcciones de valor por repercusión de pérdidas" del pasivo del balance, registrándose un ingreso en el epígrafe "Repercusión de pérdidas (ganancias)" de la cuenta de pérdidas y ganancias (véase Nota 1). Dicha repercusión se realiza comenzando por la cuenta de periodificación de la comisión variable, devengada y no liquidada en periodos anteriores, y continuando por el pasivo más subordinado, teniendo en cuenta el orden inverso de prelación de pagos establecido contractualmente para cada fecha de pago.

#### **h) Impuesto sobre Beneficios**

El Fondo tributa en el régimen general del Impuesto sobre Sociedades de acuerdo con lo dispuesto por la Ley 27/2014, de 27 de noviembre, que establece el tipo de gravamen general del Impuesto sobre Sociedades en el 25%.

El gasto o ingreso por impuesto sobre beneficios comprende la parte relativa al gasto o ingreso por el impuesto corriente y la parte correspondiente al gasto o ingreso por el impuesto diferido, en su caso.

Dado que en el ejercicio 2017 y el periodo comprendido entre el 9 de mayo y el 31 de diciembre de 2016 se han equilibrado los ingresos y los gastos del Fondo, no procede liquidar cuota alguna por el Impuesto sobre Beneficios (véase Nota 12).

El gasto o ingreso por impuesto diferido, en caso de que exista, se corresponde con el reconocimiento y la cancelación de los activos y pasivos por impuesto diferido, que surgen de las diferencias temporarias originadas por la diferente valoración, contable y fiscal, de los activos y pasivos del Fondo. Las diferencias temporarias imponibles dan lugar a pasivos por impuesto diferido, mientras que las diferencias temporarias deducibles y los créditos por deducciones y ventajas fiscales que queden pendientes de aplicar fiscalmente, dan lugar a activos por impuesto diferido. Los activos y pasivos por impuestos diferidos, originados por operaciones con cargos o abonos directos en el capítulo "Ajustes repercutidos en el balance de ingresos y gastos reconocidos" del pasivo del balance, se contabilizan, en su caso, también con contrapartida en dicho capítulo.

La cuantificación y valoración de dichos activos y pasivos se realizará considerando los tipos de gravamen esperados en el momento de su reversión, según la normativa que esté vigente o aprobada y pendiente de publicación en la fecha de cierre del ejercicio, y de acuerdo con la forma en que racionalmente se prevea recuperar o pagar el activo o el pasivo.

Conforme a la normativa reguladora (artículo 15 de la Ley 5/2015, de 27 de abril) el valor patrimonial del Fondo ha de ser nulo, por lo que los Administradores de la Sociedad Gestora estiman que la liquidación de cualquier diferencia de naturaleza temporaria, tanto activa como pasiva, es remota, con lo que, en función de lo previsto en la normativa contable vigente, no se registran activos ni pasivos diferidos.

#### **i) Transacciones en moneda extranjera**

La moneda funcional del Fondo es el Euro. Al 31 de diciembre de 2017 y 2016, el Fondo no tenía elementos de activo y de pasivo expresados en moneda extranjera.

**j) Baja del balance de los activos y pasivos financieros**

Los activos financieros solo se dan de baja del balance cuando se han extinguido los flujos de efectivo que generan o cuando se han transferido sustancialmente a terceros los riesgos y beneficios que llevan implícitos. Similarmente, los pasivos financieros solo se dan de baja de dicho balance cuando se han extinguido las obligaciones que generan o cuando se adquieren (bien con la intención de cancelarlos, bien con la intención de recolocarlos de nuevo).

**k) Compensación de saldos**

Se compensan entre sí –y, consecuentemente, se presentan en el balance por su importe neto– los saldos deudores y acreedores con origen en transacciones que, contractualmente o por imperativo de una norma legal, contemplan la posibilidad de compensación; teniendo la intención de liquidarlos por su importe neto o de realizar el activo y proceder al pago del pasivo de forma simultánea y en los que una de las partes contratantes sea una entidad financiera.

**l) Estados de flujos de efectivo**

En los estados de flujos de efectivo se utilizan las siguientes expresiones:

- Flujos de efectivo: entradas y salidas de dinero en efectivo y de sus equivalentes; entendiéndose por éstos las inversiones a corto plazo de gran liquidez y bajo riesgo de alteraciones en su valor.
- Actividades de explotación: son aquellas que constituyen la principal fuente de los ingresos ordinarios del Fondo, así como otras actividades que no pueden ser calificadas como de inversión o de financiación.
- Actividades de inversión y financiación: las de adquisición, enajenación o disposición por otros medios de activos a largo plazo y otras inversiones no incluidas en el efectivo y sus equivalentes, así como aquellas actividades que producen cambios en el tamaño y composición de los activos y pasivos que no forman parte de las actividades de explotación.

A efectos de la elaboración de los estados de flujos de efectivo, se han considerado como “efectivo o equivalentes de efectivo” aquellas inversiones a corto plazo de gran liquidez y con bajo riesgo a cambios en su valor. De esta manera, el Fondo considera efectivo o equivalentes de efectivo al saldo mantenido en cuentas corrientes, que se encuentra registrado en el epígrafe “Efectivo y otros activos líquidos equivalentes – Tesorería” del activo de los balances.

**m) Estados de ingresos y gastos reconocidos**

Estos estados recogen los ingresos y gastos generados por el Fondo que, de acuerdo con lo dispuesto en la normativa vigente, han sido registrados directamente en el capítulo “Ajustes repercutidos en balance de ingresos y gastos reconocidos” del pasivo del balance.

Por tanto, en este estado se presentan, en su caso:

- a) Los ingresos y gastos que, según lo requerido por las normas de valoración, deban imputarse directamente al pasivo del balance.
- b) Las transferencias realizadas, en su caso, a la cuenta de pérdidas y ganancias, según lo dispuesto en las normas de valoración adoptadas.

- c) El efecto impositivo correspondiente, en su caso, a los apartados a) y b) anteriores.
- d) El importe neto repercutido en el periodo a las cuentas correspondientes de pasivo, de forma que el total de ingresos y gastos reconocidos sea nulo.

#### n) Clasificación de activos y pasivos – Corriente y no corriente

Son activos y pasivos corrientes aquellos elementos cuyo vencimiento total o parcial, o realización se estima que se produzca en el plazo máximo de un año desde la fecha de cierre de balance, clasificándose en caso contrario como no corriente.

#### 4. Activos titulizados

Los Activos Titulizados que la Sociedad Gestora, en nombre y representación del Fondo, adquirió en virtud de la escritura de fecha 9 de mayo de 2016 integran derechos de crédito procedentes de préstamos hipotecarios sobre viviendas (y, en su caso, sus anejos -garajes y/o trasteros-) situadas en España, concedidos a personas físicas residentes en España con garantía hipotecaria inmobiliaria de primer rango. La adquisición de los préstamos hipotecarios se instrumenta mediante Certificados de Transmisión de Hipoteca suscritos por el Fondo, representando cada uno de ellos una participación en el 100% del principal y de los intereses devengados por los préstamos en los que tienen su origen.

El movimiento del saldo de activos titulizados, incluyendo activos dudosos y no dudosos, se muestra a continuación:

	Miles de Euros		
	Activos titulizados		
	Activo No Corriente	Activo Corriente	Total
Saldos a 9 de mayo de 2016	1.599.973	-	1.599.973
Amortizaciones(**)	-	(59.313)	(59.313)
Traspaso a activo corriente	(112.405)	112.405	-
<b>Saldos al 31 de diciembre de 2016(*)</b>	<b>1.487.568</b>	<b>53.092</b>	<b>1.540.660</b>
Amortizaciones(**)	-	(95.355)	(95.355)
Traspaso a activo corriente	(95.055)	95.055	-
<b>Saldos al 31 de diciembre de 2017 (*)</b>	<b>1.392.513</b>	<b>52.792</b>	<b>1.445.305</b>

(\*) Incluye 11 y 5 miles de euros en concepto de intereses devengados por activos dudosos al 31 de diciembre de 2017 y 2016, respectivamente.

(\*\*) Incluye (6) miles de euros en concepto de variación de intereses devengados por activos dudosos del ejercicio 2017 (no registrándose ningún importe por este concepto en el periodo comprendido entre el 9 de mayo y el 31 de diciembre de 2016)

Al 31 de diciembre de 2017 existían activos titulizados clasificados como "Activos dudosos" por importe de 2.424 miles de euros (1.452 miles de euros al 31 de diciembre de 2016).

Durante el ejercicio 2017 la tasa de amortización anticipada de los activos titulizados ha sido del 3,02% (1,68% durante el periodo comprendido entre el 9 de mayo y el 31 de diciembre de 2016).

El tipo de interés nominal anual medio ponderado de la cartera de activos titulizados durante el ejercicio 2017 es del 1,11% (1,24% durante el periodo comprendido entre el 9 de mayo y el 31 de diciembre de 2016, siendo el tipo nominal máximo 6,57% y el mínimo 0,06%. El importe devengado en el ejercicio 2017 por este concepto ha ascendido a 16.491 miles de euros (12.568 miles de euros en el periodo comprendido entre el 9 de mayo y el 31 de diciembre de 2016), que figuran registrados en el epígrafe "Intereses y rendimientos asimilados – activos titulizados" de la cuenta de pérdidas y ganancias, de los cuáles 6 miles de euros corresponden a intereses cobrados de activos titulizados que estaban clasificados como dudosos (1 mil de euros en el periodo comprendido entre el 9 de mayo y el 31 de diciembre de 2016).



El desglose por vencimientos de los activos titulizados, en función del vencimiento final de las operaciones, al 31 de diciembre de 2017, sin considerar, en su caso, las correcciones de valor por deterioro de activos, los intereses vencidos e impagados y los intereses devengados (incluidos los de activos dudosos que ascienden a 11 miles de euros al 31 de diciembre de 2017), se muestra a continuación:

	Miles de Euros							Total
	Hasta 1 año	Entre 1 y 2 años	Entre 2 y 3 años	Entre 3 y 4 años	Entre 4 y 5 años	Entre 5 y 10 años	Más de 10 años	
Activos titulizados	-	-	-	100	45	7.714	1.437.435	1.445.294

Por otro lado, el desglose por vencimientos de los activos titulizados, al 31 de diciembre de 2017, teniendo en cuenta el calendario de amortización de las operaciones, sin considerar, en su caso, el principal impagado, las correcciones de valor por deterioro de activos, los intereses vencidos e impagados y los intereses devengados, se muestra a continuación:

	Miles de Euros							Total
	Hasta 1 año	Entre 1 y 2 años	Entre 2 y 3 años	Entre 3 y 4 años	Entre 4 y 5 años	Entre 5 y 10 años	Más de 10 años	
Activos titulizados	52.465	52.230	50.871	49.933	49.577	251.253	938.649	1.444.978

De acuerdo con lo establecido en la escritura de constitución del Fondo, la Sociedad Gestora podrá liquidar de forma anticipada el Fondo en el caso de que el importe del saldo de los activos titulizados pendientes de amortización sea inferior a 159.997 miles de euros, equivalente al 10% del activo inicial del Fondo. De acuerdo con la estimación de amortizaciones previstas indicadas anteriormente, los Administradores de la Sociedad Gestora estiman que no se procederá a la liquidación anticipada del Fondo en el ejercicio 2018.

### Activos Impagados

La composición del saldo de los activos titulizados considerados como impagados, incluyendo aquellos préstamos dudosos que habiéndose recuperado parte de lo impagado, aún tienen cuotas impagadas, al 31 de diciembre de 2017 y 2016, se muestra a continuación:

	Miles de Euros	
	2017	2016
Cuotas de principal vencidas y no cobradas de activos titulizados:		
Con antigüedad de hasta tres meses (*)	230	445
Con antigüedad superior a tres meses (**)	85	24
	315	469
Intereses vencidos y no cobrados:		
Con antigüedad de hasta tres meses (****)	62	151
Con antigüedad superior a tres meses (***)	5	3
	67	154
Gastos vencidos y no cobrados:		
Con antigüedad superior a tres meses (***)	6	2
	6	2
	<b>388</b>	<b>625</b>

(\*) Se incluyen dentro del epígrafe "Activos titulizados" del activo corriente del balance.

(\*\*) Se incluyen dentro del epígrafe "Activos financieros a corto plazo – Activos titulizados - Activos dudosos – principal" del activo corriente del balance.

(\*\*\*) Se incluyen dentro del epígrafe "Activos financieros a corto plazo – Activos titulizados – Activos dudosos – intereses" del activo del balance. Adicionalmente, se encuentran 15 y 2 miles de euros en concepto de intereses vencidos y no cobrados devengados a partir del cuarto mes desde la fecha del primer impago de su entrada en dudosos que se registran en cuentas fuera de balance, al 31 de diciembre de 2017 y 2016, respectivamente.

(\*\*\*\*) Se incluyen dentro del epígrafe "Activos financieros a corto plazo – Activos titulizados – Intereses vencidos e impagados" del activo del balance.

De estos impagos, durante el ejercicio 2017 se habían dejado de cobrar 1.441 miles de euros de principal (1.549 miles de euros durante el periodo comprendido entre el 9 de mayo y el 31 de diciembre de 2016) y 433 miles de euros de intereses (548 miles de euros durante el periodo comprendido entre el 9 de mayo y el 31 de diciembre de 2016). Con posterioridad al cierre del ejercicio y hasta la fecha de formulación de estas cuentas anuales, se han recuperado impagos por importe de 271 miles de euros, no habiéndose producido renegociaciones de las condiciones contractuales de estos préstamos.

A la fecha de formulación de estas cuentas anuales, la tasa de morosidad (entendida como el Saldo vivo de principal de activos titulizados en mora de más de 3 meses sobre el saldo vivo de principal del total de activos titulizados) asciende a un 0,18%. Asimismo, desde 31 de diciembre de 2017 hasta la fecha de formulación de estas cuentas anuales, no se han producido renegociaciones de los activos titulizados que a nivel global puedan tener un impacto significativo en las cuentas anuales del ejercicio 2017.

Adicionalmente, hay activos clasificados como dudosos al 31 de diciembre de 2017 por efecto arrastre de cuotas no vencidas por importe de 2.328 miles de euros (1.423 miles de euros al 31 de diciembre de 2016), que figuran registrados en el epígrafe "Activos financieros a largo plazo – Activos titulizados – Activos dudosos – principal" del activo no corriente del balance.

A continuación se muestra el movimiento que se ha producido, durante el ejercicio 2017 y el periodo comprendido entre el 9 de mayo y el 31 de diciembre de 2016, en el saldo de Activos dudosos:

	Miles de Euros	
	2017	2016
Saldo al inicio del ejercicio	1.452	-
Entradas a activos dudosos durante el ejercicio	2.177	2.018
Reclasificación a fallidos (dados de baja del balance)	-	-
Recuperación en efectivo	(45)	(11)
Regularización de cuotas no vencidas por efecto arrastre	(1.160)	(555)
Recuperación mediante adjudicación	-	-
<b>Saldo al cierre del ejercicio</b>	<b>2.424</b>	<b>1.452</b>

A continuación se muestra el movimiento que se ha producido, durante los ejercicios 2017 y el periodo comprendido entre el 9 de mayo y el 31 de diciembre de 2016, en el saldo de las correcciones de valor por deterioro de los activos titulizados, procedente en su totalidad de la aplicación del calendario de morosidad:

	Miles de Euros	
	2017	2016
Saldos al inicio del ejercicio	(21)	-
Dotaciones con cargo a los resultados del ejercicio	(68)	(21)
Recuperaciones con abono a los resultados del ejercicio	42	-
<b>Saldos al cierre del ejercicio</b>	<b>(47)</b>	<b>(21)</b>

Al 31 de diciembre de 2017 y 2016, las correcciones de valor por deterioro de los activos titulizados por aplicación del calendario de morosidad han sido de 47 y de 21 miles de euros, respectivamente.

**5. Deudores y otras cuentas a cobrar**

La composición del saldo de este epígrafe del activo del balance, al 31 de diciembre de 2017 y 2016, es la siguiente:

	Miles de Euros	
	2017	2016
Principal e intereses pendientes de liquidar (*)	5.836	5.724
	<b>5.836</b>	<b>5.724</b>

(\*) Importe de naturaleza transitoria liquidado en los primeros días de enero.

**6. Efectivo y otros activos líquidos equivalentes – Tesorería**

Su saldo corresponde a una cuenta financiera abierta a nombre del Fondo en BBVA, y a los intereses devengados y no cobrados (pagados) por la misma, por un importe total de 78.784 miles de euros al 31 de diciembre de 2017 (78.190 miles de euros al 31 de diciembre de 2016), incluyéndose el Fondo de Reserva constituido por el Fondo.

La Sociedad Gestora, en representación y por cuenta del Fondo, y la Entidad Cedente celebraron, en la fecha de constitución del Fondo, un Contrato de Apertura de Cuenta a Tipo de Interés Garantizado (Cuenta de Tesorería) en virtud del cual la Entidad Cedente abonará una rentabilidad variable determinada a las cantidades depositadas por el Fondo a través de su Sociedad Gestora en una cuenta financiera. En concreto, el Contrato de Apertura de Cuenta a Tipo de Interés Garantizado (Cuenta de Tesorería) determinará que en una cuenta financiera en euros (la "Cuenta de Tesorería"), abierta en la Entidad Cedente, a nombre del Fondo por la Sociedad Gestora, serán depositadas todas las cantidades que reciba el Fondo.

La Entidad Cedente abonará un tipo de interés nominal anual, variable trimestralmente y con liquidación trimestral, excepto para el primer periodo de devengo de intereses que tendrá la duración y liquidación de intereses correspondiente a la duración de este periodo, aplicable para cada periodo de devengo de intereses (diferente al Periodo de Devengo de Intereses establecido para los Bonos) por los saldos diarios positivos que resulten en la Cuenta de Tesorería, igual al tipo de interés que resulte de disminuir (i) el Tipo de Interés de Referencia determinado para cada Periodo de Devengo de Intereses de los Bonos que coincida sustancialmente con cada periodo de devengo de intereses de la Cuenta de Tesorería, (ii) en un margen del 0,10%, transformado a un tipo de interés sobre la base de años naturales (esto es, multiplicado por 365 o, si es bisiesto, por 366 y dividido por 360). Los intereses se liquidarán al día de vencimiento de cada periodo de devengo de intereses en cada una de las Fechas de Determinación del Fondo, y se calcularán tomando como base: (i) los días efectivos existentes en cada periodo de devengo de intereses, y (ii) un año compuesto de trescientos sesenta y cinco (365) días o, si es bisiesto, de trescientos sesenta y seis (366). El primer periodo de devengo de intereses comprenderá los días transcurridos entre la fecha de constitución del Fondo y la primera Fecha de Determinación, 5 de agosto de 2016. Este contrato queda sujeto a determinadas actuaciones en caso de que la deuda no subordinada y no garantizada de la Entidad Cedente descienda por debajo de Baa3 según las escalas de calificación de Moody's o por debajo de BBB, según la escala de calificación de DBRS o por debajo de BBB- según la escala de calificación de Axesor.

Al 31 de diciembre de 2017, la calificación crediticia de dicha entidad cumplía lo indicado anteriormente.

La rentabilidad media de esta cuenta, durante el ejercicio 2017 y el periodo comprendido entre el 9 de mayo y el 31 de diciembre de 2016, ha sido del 0% anual

La Sociedad Gestora constituyó en la Fecha de Desembolso un Fondo de Reserva Inicial con cargo a la disposición de la totalidad del principal del Préstamo Subordinado (véase Nota 8) y, posteriormente, en cada Fecha de Pago mantendrá su dotación en el importe del Fondo de Reserva requerido y de acuerdo con el Orden de Prelación de Pagos del Fondo.

Las características del Fondo de Reserva serán las siguientes:

- Importe

1. El Fondo de Reserva se constituyó en la Fecha de Desembolso por un importe de 64.000 miles de euros (el "Fondo de Reserva Inicial").

2. Posteriormente a su constitución, en cada Fecha de Pago, el Fondo de Reserva se dotará hasta alcanzar el importe del Fondo de Reserva Requerido que se establece a continuación con cargo a los Fondos Disponibles de acuerdo con el Orden de Prelación de Pagos del Fondo.

El importe del Fondo de Reserva requerido en cada Fecha de Pago (el "Fondo de Reserva Requerido") será la menor de las siguientes cantidades:

(i) Sesenta y cuatro millones (64.000.000,00) de euros.

(ii) La cantidad mayor entre:

a) El 8,00% del Saldo de Principal Pendiente de la Emisión de Bonos.

b) Treinta y dos millones (32.000.000,00) de euros.

3. No obstante lo anterior, el Fondo de Reserva Requerido no se reducirá en la Fecha de Pago que corresponda y permanecerá en el importe del Fondo de Reserva Requerido en la Fecha de Pago precedente, cuando en la Fecha de Pago concorra cualquiera de las circunstancias siguientes:

i) Que en la Fecha de Determinación precedente a la Fecha de Pago correspondiente, el importe a que ascienda el Saldo Vivo de los Préstamos Hipotecarios Morosos fuera igual o superior al 1,00% del Saldo Vivo de los Créditos Hipotecarios no Dudosos.

ii) Que en la Fecha de Pago precedente a la Fecha de Pago correspondiente, el Fondo de Reserva no hubiera sido dotado en el importe del Fondo de Reserva requerido a esa Fecha de Pago.

iii) Que no hubieran transcurrido tres (3) años desde la fecha de constitución del Fondo.

- Rentabilidad

El importe de dicho Fondo de Reserva permanecerá depositado en la Cuenta de Tesorería, remunerada en los términos del Contrato de Apertura de Cuenta a Tipo de Interés Garantizado (Cuenta de Tesorería).

- Destino

El Fondo de Reserva se aplicará al cumplimiento de obligaciones de pago del Fondo en cada Fecha de Pago de acuerdo con el Orden de Prelación de Pagos (obligaciones en lugares del 1º al 3º, ambos incluidos, mientras la Emisión de Bonos no haya sido amortizada en su totalidad y del 1º al 6º en caso contrario) y en la liquidación del Fondo de acuerdo con el Orden de Prelación de Pagos de Liquidación.

El movimiento del Fondo de Reserva dotado y requerido en cada una de las fechas de pago durante el ejercicio 2017, así como el saldo de la cuenta de tesorería resultante en cada una de esas fechas, se muestran a continuación:

	Miles de Euros		
	Fondo de Reserva requerido	Fondo de Reserva dotado	Saldo depositado en Tesorería en cada fecha de pago (*)
<b>Saldos al 31 de diciembre de 2016</b>	<b>64.000</b>	<b>64.000</b>	<b>78.190</b>
Fondo de Reserva y saldo de tesorería al 17.02.17	64.000	64.000	64.000
Fondo de Reserva y saldo de tesorería al 17.05.17	64.000	64.000	64.000
Fondo de Reserva y saldo de tesorería al 17.08.17	64.000	64.000	64.000
Fondo de Reserva y saldo de tesorería al 17.11.17	64.000	64.000	64.000
<b>Saldos al 31 de diciembre de 2017</b>	<b>64.000</b>	<b>64.000</b>	<b>78.784</b>

(\*) Incluye los intereses devengados y no cobrados (pagados) por la misma.

El movimiento del Fondo de Reserva dotado y requerido en cada una de las fechas de pago durante el periodo comprendido entre el 9 de mayo y el 31 de diciembre de 2016, así como el saldo de la cuenta de tesorería resultante en cada una de esas fechas, se muestran a continuación:

	Miles de Euros		
	Fondo de Reserva requerido	Fondo de Reserva dotado	Saldo depositado en Tesorería en cada fecha de pago (*)
Fondo de Reserva y saldo de tesorería al 17.08.16	64.000	64.000	64.000
Fondo de Reserva y saldo de tesorería al 17.11.16	64.000	64.000	64.000
<b>Saldos al 31 de diciembre de 2016</b>	<b>64.000</b>	<b>64.000</b>	<b>78.190</b>

(\*) Incluye los intereses devengados y no cobrados (pagados) por la misma.

## 7. Obligaciones y otros valores negociables

La Sociedad Gestora, en nombre y representación del Fondo, y con cargo al mismo, procedió en la fecha de constitución del Fondo a la emisión de Bonos por un valor total de 1.344.000 miles de euros integrados por 13.440 Bonos de 100.000 euros de valor nominal en una única serie que tiene las siguientes características:

Concepto	Serie A
Importe nominal de la Emisión (miles de euros)	1.344.000
Importe nominal unitario (miles de euros)	100
Número de Bonos	13.440
Tipo de interés nominal	Euribor 3m + 0,50%
Periodicidad de pago	Trimestral
Fechas de pago de intereses y amortización	17 de febrero, 17 de mayo, 17 de agosto y 17 de noviembre o, en su caso, el siguiente Día Hábil.
Calificaciones	
Iniciales: Axesor / DBRS / Moody`s	AA-(sf) / A (high) (sf) / Aa2 (sf)
Al 31 de diciembre de 2017: Axesor / DBRS / Moody`s	AA-(sf) / A (high) (sf) / Aa2 (sf)
Actuales (*): Axesor / DBRS / Moody`s	AA-(sf) / A (high) (sf) / Aa2 (sf)

(\*) A la fecha de formulación de estas cuentas anuales.

El movimiento de los Bonos durante los ejercicios 2017 y el periodo comprendido entre el 9 de mayo y el 31 de diciembre de 2016 ha sido el siguiente:

	Miles de Euros	
	Serie Única	
	Pasivo no Corriente	Pasivo Corriente
<b>Saldos a 9 de mayo de 2016</b>	<b>1.344.000</b>	-
Amortización 17.08.2016	-	(23.399)
Amortización 17.11.2016	-	(19.468)
Costes emisión	(562)	-
Trasposos	(167.392)	167.392
<b>Saldos al 31 de diciembre de 2016</b>	<b>1.176.046</b>	<b>124.525</b>
Amortización 17.02.2017	-	(25.870)
Amortización 17.05.2017	-	(24.254)
Amortización 17.08.2017	-	(23.534)
Amortización 17.11.2017	-	(20.300)
Costes emisión (*)	76	-
Trasposos	(92.025)	92.025
<b>Saldos al 31 de diciembre de 2017</b>	<b>1.084.097</b>	<b>122.592</b>

(\*) Los costes incurridos en la emisión de bonos se van imputando al pasivo del balance a lo largo de la vida del fondo. Durante el ejercicio 2017 se han imputado costes por 76 miles de euros (durante el periodo comprendido entre el 9 de mayo y el 31 de diciembre de 2016 se han imputado costes por 52 miles de euros), registrándose en el epígrafe "Intereses y cargas asimiladas- Otros pasivos financieros" de la cuenta de pérdidas y ganancias (véase Nota 3.b.ii).

El vencimiento de los bonos de la serie se producirá en la fecha de vencimiento legal del Fondo, sin perjuicio de que se puedan amortizar previamente de acuerdo a las condiciones establecidas en el folleto de constitución del Fondo y de acuerdo con la previsión estimada de cobro de los activos titulizados y las reglas de amortización descritas a continuación.

Las reglas de amortización de los Bonos se encuentran descritos en el folleto de emisión y se resumen a continuación:

Los Fondos Disponibles para Amortización se aplicarán en cada Fecha de Pago a la amortización de cada una de las Series de conformidad con las siguientes reglas ("Distribución de los Fondos Disponibles para Amortización"):

1. La amortización del principal de los Bonos se realizará mediante amortizaciones parciales en cada una de las Fechas de Pago desde que comience su amortización por el importe de los Fondos Disponibles para Amortización aplicado en cada Fecha de Pago a la amortización de los Bonos conforme a las reglas de Distribución de los Fondos Disponibles para Amortización que se recogen en el folleto de constitución del Fondo, que será distribuido a prorrata entre los Bonos mediante la reducción del nominal de cada Bono.

La primera amortización parcial de los Bonos tendrá lugar en la primera Fecha de Pago, 17 de agosto de 2016, de conformidad con las reglas de Distribución de los Fondos Disponibles para amortización.

La amortización final de los Bonos será en la Fecha de Vencimiento Final (17 de agosto de 2064 o, si este día no fuera Día Hábil, el siguiente Día Hábil), sin perjuicio de su posible amortización total con anterioridad a esa fecha por las amortizaciones parciales previstas o porque la Sociedad Gestora, en representación y por cuenta del Fondo, y de conformidad con lo previsto en folleto, proceda a la Liquidación Anticipada del Fondo y con ello a la Amortización Anticipada de la Emisión de Bonos con anterioridad a la Fecha de Vencimiento Final.

De acuerdo a lo anterior, el desglose por vencimientos previstos de las series de Bonos, excluyendo los costes de emisión imputados, al 31 de diciembre de 2017 y 2016, se muestra a continuación:

Al 31 de diciembre de 2017

	Miles de Euros						
	Hasta 1 año	Entre 1 y 2 años	Entre 2 y 3 años	Entre 3 y 4 años	Entre 4 y 5 años	Entre 5 y 10 años	Más de 10 años
Bonos de Titulización(*)	122.592	52.356	51.009	50.071	49.666	251.225	630.255

(\*) No incluye costes de emisión.

Al 31 de diciembre de 2016

	Miles de Euros						
	Hasta 1 año	Entre 1 y 2 años	Entre 2 y 3 años	Entre 3 y 4 años	Entre 4 y 5 años	Entre 5 y 10 años	Más de 10 años
Bonos de Titulización(*)	124.525	53.110	52.920	52.524	51.852	256.066	710.135

(\*) No incluye costes de emisión.

Los Bonos están representados en anotaciones en cuenta y están registrados en la Sociedad de Gestión de los Sistemas de Registro, Compensación y Liquidación de Valores, S.A. y cotizan en AIAF Mercado de Renta Fija.

El tipo de interés nominal medio de los Bonos, durante el ejercicio 2017, ha sido del 0,18% (0,22% en el periodo comprendido entre el 9 de mayo y el 31 de diciembre de 2016), siendo el tipo de interés máximo el 0,19% y el mínimo el 0,17%. Durante el ejercicio 2017 se han devengado intereses de los Bonos de Titulización por importe de 2.203 miles de euros (1.862 miles de euros en el periodo comprendido entre el 9 de mayo y el 31 de diciembre de 2016), de los que 258 miles de euros se encuentran pendientes de pago al 31 de diciembre de 2017 (306 miles de euros al 31 de diciembre de 2016), estando registrados en el epígrafe "Obligaciones y otros valores negociables - Intereses y gastos devengados no vencidos" del pasivo del balance.

Durante el ejercicio 2017 no se han producido impagos de principal ni de intereses de los bonos.

## **8. Deudas con entidades de crédito**

Su saldo a 31 de diciembre de 2017 y 2016 corresponde a tres préstamos subordinados concedidos por la Entidad Cedente:

La Sociedad Gestora celebró en la fecha de constitución del Fondo, en representación y por cuenta del Fondo, con BBVA un contrato por el que BBVA concedía al Fondo un préstamo subordinado de carácter mercantil (el "Préstamo Subordinado") por importe de sesenta y cuatro millones (64.000.000,00) de euros (el "Contrato de Préstamo Subordinado"). La entrega del importe del Préstamo Subordinado se realizó en la Fecha de Desembolso y fue destinado a la constitución del Fondo de Reserva Inicial en los términos previstos en el Folleto de constitución del Fondo, sin que, en ningún caso, su otorgamiento suponga garantizar el buen fin de los Préstamos Hipotecarios.

El principal del Préstamo Subordinado pendiente de reembolso devengará un interés nominal anual variable, determinado trimestralmente para cada Periodo de Devengo de Intereses, que será el que resulte de sumar: (i) el Tipo de Interés de Referencia de los Bonos determinado para cada Periodo de Devengo de Intereses, y (ii) un margen del 0,10%. Estos intereses se abonarán únicamente si el Fondo dispusiese de liquidez suficiente de acuerdo con el Orden de Prelación de Pagos o, llegado el caso de la liquidación del Fondo, con el Orden de Prelación de Pagos de Liquidación. Los intereses se liquidarán y serán exigibles al día de vencimiento de cada Periodo de Devengo de Intereses en cada una de las Fechas de Pago, y se calcularán tomando como base: (i) los días efectivos existentes en cada Periodo de Devengo de Intereses y (ii) un año compuesto por trescientos sesenta (360) días. La primera fecha de liquidación de intereses tendrá lugar el 17 de agosto de 2016.



Asimismo, la Sociedad Gestora celebró en la fecha de constitución del Fondo, en representación y por cuenta del Fondo, con BBVA un contrato por el que BBVA concedía al Fondo un préstamo de carácter mercantil (el "Préstamo para Gastos Iniciales") por importe de un millón setecientos quince mil (1.715.000,00) euros (el "Contrato de Préstamo para Gastos Iniciales"). La entrega del importe del Préstamo para Gastos Iniciales se realizó en la Fecha de Desembolso y fue destinado a financiar los gastos de constitución del Fondo, y de emisión y admisión de los Bonos y a cubrir el desfase temporal existente entre el cobro de intereses de los Préstamos Hipotecarios y el pago de intereses de los Bonos en la primera Fecha de Pago.

El principal del Préstamo para Gastos Iniciales pendiente de reembolso devengará un interés nominal anual variable, determinado trimestralmente para cada Periodo de Devengo de Intereses, que será el que resulte de sumar: (i) el Tipo de Interés de Referencia de los Bonos determinado para cada Periodo de Devengo de Intereses, y (ii) un margen del 0,10%. Estos intereses se abonarán únicamente si el Fondo dispusiese de liquidez suficiente en cada Fecha de Pago de acuerdo con el Orden de Prelación de Pagos o llegado el caso de la liquidación del Fondo de acuerdo con el Orden de Prelación de Pagos de Liquidación. Los intereses se liquidarán y serán exigibles al día de vencimiento de cada Periodo de Devengo de Intereses en cada una de las Fechas de Pago, y se calcularán tomando como base: (i) los días efectivos existentes en cada Periodo de Devengo de Intereses y (ii) un año compuesto por trescientos sesenta (360) días. La primera fecha de liquidación de intereses tendrá lugar el 17 de agosto de 2016.

Adicionalmente, la Sociedad Gestora celebró en la fecha de constitución del Fondo, en representación y por cuenta del Fondo, con BBVA un contrato por el que BBVA concedía al Fondo un préstamo de carácter mercantil (el "Préstamo B") por importe de setecientos veinte millones (256.000.000,00) de euros. El importe del Préstamo B se destinará exclusivamente al pago del precio por el valor nominal de los Préstamos Hipotecarios junto con el importe correspondiente al desembolso de la suscripción de los Bonos.

El principal del Préstamo B pendiente de reembolso devengará un interés nominal anual variable, determinado trimestralmente para cada Periodo de Devengo de Intereses, que será el que resulte de sumar: (i) el Tipo de Interés de Referencia de los Bonos determinado para cada Periodo de Devengo de Intereses, y (ii) un margen del 0,15%. Estos intereses se abonarán únicamente si el Fondo dispusiese de liquidez suficiente en cada Fecha de Pago de acuerdo con el Orden de Prelación de Pagos o llegado el caso de la liquidación del Fondo de acuerdo con el Orden de Prelación de Pagos de Liquidación. Los intereses se liquidarán y serán exigibles al día de vencimiento de cada Periodo de Devengo de Intereses en cada una de las Fechas de Pago, y se calcularán tomando como base: (i) los días efectivos existentes en cada Periodo de Devengo de Intereses y (ii) un año compuesto por trescientos sesenta (360) días. La primera fecha de liquidación de intereses tendrá lugar el 17 de agosto de 2016.

En el ejercicio 2017 se han producido amortizaciones de los préstamos subordinados por importe de 515 miles de euros (427 miles de euros en el periodo comprendido entre el 9 de mayo y el 31 de diciembre de 2016).

Durante el ejercicio 2017 y el periodo comprendido entre el 9 de mayo y el 31 de diciembre de 2016 no se han devengado intereses de dichos préstamos.

Durante el ejercicio 2017 y el periodo comprendido entre el 9 de mayo y el 31 de diciembre de 2016 no se han producido impagos de intereses de los préstamos subordinados.

**9. Ajustes por periodificaciones de pasivo**

La composición del saldo de este epígrafe del pasivo del balance al 31 de diciembre de 2017 y 2016 es la siguiente:

	Miles de Euros	
	2017	2016
Comisiones	2.251	2.583
Sociedad Gestora	24	25
Administrador	22	23
Agente financiero	6	7
Variable	2.199	2.528
Corrección de valor por repercusión de pérdidas (*)	-	-
Otras comisiones	-	-
Otros	34	29
<b>Saldo al cierre del ejercicio</b>	<b>2.285</b>	<b>2.612</b>

(\*) Repercusión de la parte correspondiente del margen de intermediación negativo aplicada a las comisiones con el cedente (comisión variable) pendientes de liquidar.

Durante el ejercicio 2017, el movimiento de este epígrafe, tanto por devengo como por pagos realizados, ha sido el siguiente:

	Miles de Euros				
	Comisión Sociedad Gestora	Comisión Administración	Comisión Agente Financiero	Comisión Variable	Repercusión de pérdidas
Saldos al 31 de diciembre de 2016	25	23	7	2.528	-
Importes devengados durante el ejercicio 2017	201	149	46	13.742	-
Pagos realizados el 17.02.17	(51)	(39)	(12)	(3.764)	-
Pagos realizados el 17.05.17	(50)	(36)	(12)	(3.624)	-
Pagos realizados el 17.08.17	(51)	(38)	(12)	(3.505)	-
Pagos realizados el 17.11.17	(50)	(37)	(11)	(3.178)	-
<b>Saldos al 31 de diciembre de 2017</b>	<b>24</b>	<b>22</b>	<b>6</b>	<b>2.199</b>	<b>-</b>

Durante el periodo comprendido entre el 9 de mayo y el 31 de diciembre de 2016, el movimiento de este epígrafe, tanto por devengo como por pagos realizados, ha sido el siguiente:

	Miles de Euros				
	Comisión Sociedad Gestora	Comisión Administración	Comisión Agente Financiero	Comisión Variable	Repercusión de pérdidas
Saldos al 9 de mayo de 2016	-	-	-	-	-
Importes devengados durante el periodo comprendido entre el 9 de mayo y el 31 de diciembre de 2016	132	102	31	10.344	-
Pagos realizados el 17.08.16	(57)	(38)	(12)	(3.819)	-
Pagos realizados el 17.11.16	(50)	(41)	(12)	(3.997)	-
<b>Saldos al 31 de diciembre de 2016</b>	<b>25</b>	<b>23</b>	<b>7</b>	<b>2.528</b>	<b>-</b>

Las condiciones específicas por comisiones en relación con los contratos establecidos se detallan a continuación:

- Comisión variable / Margen de intermediación financiera

La Sociedad Gestora, en representación y por cuenta del Fondo, celebrará con la Entidad Cedente un Contrato de Intermediación Financiera destinado a remunerar a ésta por el proceso de intermediación financiera desarrollado y que ha permitido la transformación financiera definitiva de la actividad del Fondo, la cesión a éste de los activos titulizados de los Préstamos Hipotecarios y la calificación asignada a cada una de las Series de los Bonos.

La Entidad Cedente tendrá derecho a percibir del Fondo una remuneración variable y subordinada (el "Margen de Intermediación Financiera") que se determinará y devengará al vencimiento de cada periodo trimestral que comprenderá, excepto para el primer periodo, los tres meses naturales inmediatamente anteriores a cada Fecha de Pago, en una cuantía igual a la diferencia positiva, si la hubiere, entre los ingresos y gastos devengados por el Fondo, incluidas las pérdidas de ejercicios anteriores si las hubiere, de cada periodo de acuerdo con su contabilidad y previos al cierre del último día del mes natural inmediatamente anterior a cada Fecha de Pago.

- Comisión de la Sociedad Gestora

La Sociedad Gestora percibirá una comisión periódica sobre el Saldo de Principal Pendiente de la Emisión de Bonos y, en su caso, sobre el valor de los inmuebles adjudicados o dados en pago al Fondo que se devengará diariamente desde la constitución del Fondo hasta su extinción y se liquidará y pagará por Periodos de Devengo de Intereses vencidos en cada una de las Fechas de Pago con sujeción al Orden de Prelación de Pagos o, llegado el caso, en la liquidación del Fondo y hasta la extinción del mismo con sujeción al Orden de Prelación de Pagos de Liquidación. El importe de la comisión periódica en cada una de las Fechas de Pago no podrá ser inferior al importe mínimo determinado. El importe mínimo se revisará acumulativamente, a partir del año 2017 inclusive y con efectos desde el día 1 de enero de cada año.

- Comisión del agente financiero

En contraprestación a los servicios a realizar por el Agente de Pagos, la Entidad Cedente, el Fondo le satisfará en cada Fecha de Pago durante la vigencia del contrato, una comisión de doce mil (12.000,00) euros impuestos incluidos en su caso. Esta comisión se pagará siempre que el Fondo disponga de liquidez suficiente de acuerdo con el Orden de Prelación de Pagos o, llegado el caso, con el Orden de Prelación de Pagos de Liquidación.

- Comisión del Administrador de los activos titulizados

La Entidad Cedente como contraprestación por la custodia, administración y gestión de los Préstamos Hipotecarios, por el depósito de los títulos representativos de los Certificados de Transmisión de Hipoteca y de los restantes servicios recogidos en el Contrato, el Administrador tendrá derecho a percibir por periodos vencidos en cada una de las Fechas de Pago y durante el periodo de vigencia del Contrato de Administración, una comisión de administración igual al 0,01% anual, IVA incluido en su caso, que se devengará sobre los días efectivos transcurridos en cada Periodo de Determinación precedente a la Fecha de Pago y sobre la suma del Saldo Vivo medio diario de los Préstamos Hipotecarios y del valor contable neto medio diario de los inmuebles adjudicados al Fondo que administre durante dicho Periodo de Determinación

## **10. Acreedores y otras cuentas a pagar**

La composición del saldo de este epígrafe del pasivo del balance, al 31 de diciembre de 2017 y 2016, es la siguiente:

	Miles de Euros	
	2017	2016
Hacienda Pública acreedora	-	3
Otros acreedores	-	1
	-	4

## **11. Otros gastos de explotación**

El saldo del epígrafe “Otros gastos de explotación – Servicios exteriores – Servicios de profesionales independientes” de las cuentas de pérdidas y ganancias incluye 2 miles de euros satisfechos por el Fondo en concepto de auditoría de sus cuentas anuales del ejercicio 2017 (2 miles de euros en el periodo comprendido entre el 9 de mayo y el 31 de diciembre de 2016), único servicio prestado por dicho auditor.

### **Información sobre el periodo medio de pago a proveedores. Disposición adicional tercera. «Deber de información» de la Ley 15/2010, de 5 de julio:**

Al 31 de diciembre de 2017 y 2016, el Fondo no tenía ningún importe significativo pendiente de pago a proveedores en operaciones comerciales. Asimismo, durante el ejercicio 2017 y el periodo comprendido entre el 9 de mayo y el 31 de diciembre de 2016, el Fondo no ha realizado pagos significativos a proveedores en operaciones comerciales. En opinión de los Administradores de su Sociedad Gestora, tanto los importes pendientes de pago a proveedores en operaciones comerciales al 31 de diciembre de 2017 y 2016 como los pagos realizados a dichos proveedores durante el ejercicio 2017 y el periodo comprendido entre el 9 de mayo y el 31 de diciembre de 2016 cumplen o han cumplido con los límites legales de aplazamiento.

## **12. Situación fiscal**

El Fondo tiene sujetos a inspección fiscal todos los impuestos que le son de aplicación correspondientes a los cuatro últimos ejercicios. En opinión de los Administradores de su Sociedad Gestora, la posibilidad de que se materialicen pasivos fiscales correspondientes a los ejercicios sujetos a inspección es remota y, en cualquier caso, la deuda tributaria que de ellos pudiera derivarse no afectaría significativamente a las cuentas anuales.

Según se indica en la Nota 3-h, en el ejercicio 2017 y el en periodo comprendido entre el 9 de mayo y el 31 de diciembre de 2016 se han equilibrado los ingresos y los gastos del Fondo, por lo que no ha procedido liquidar cuota alguna por el Impuesto sobre Beneficios.

## **13. Gestión del riesgo**

La actividad del Fondo está expuesta a la asunción de uno o varios tipos de riesgos financieros, habiendo sido sus diferentes componentes objeto de análisis y evaluación durante su estructuración con el fin de dotarle de diferentes operaciones de mejora de crédito y de mecanismos operativos adecuados para distribuir y reducir la exposición a dichos riesgos. Así pues, las políticas y procedimientos de gestión de los riesgos financieros del Fondo se encuentran establecidos de forma explícita y limitada en la propia escritura de constitución del Fondo, asimismo recogidos en el folleto informativo inscrito en los registros oficiales de la Comisión Nacional del Mercado de Valores previamente a su constitución, de forma tal que con posterioridad la Sociedad Gestora, ni ninguna entidad, tiene poder de decisión en relación a la operativa del Fondo, limitándose a la gestión y administración del mismo poniendo en funcionamiento las operaciones financieras de mejora de crédito y de servicios y los mecanismos operativos establecidos.

A estos efectos la Sociedad Gestora tiene establecidos con el Administrador / Cedente de los activos determinados protocolos de información con periodicidad diaria y mensual que le proporciona información exhaustiva de los activos titulizados de cara al seguimiento y control de los mismos.

Las operaciones financieras de mejora contratadas por la Sociedad Gestora, en nombre y representación del Fondo, con el objeto de minorar y distribuir el riesgo de impago de los Bonos emitidos por el Fondo son las siguientes:

- |  | Contraparte                             |
|--|---|
| <ul style="list-style-type: none"> <li>Apertura de Cuenta a Tipo de Interés Garantizado (Cuenta de Tesorería)<br/>Mitiga parcialmente la merma de rentabilidad de la liquidez del Fondo por el desfase temporal entre los ingresos percibidos de los Préstamos Hipotecarios hasta que se produce el pago de los intereses y reembolso de principal de los Bonos en la Fecha de Pago inmediatamente posterior.</li> </ul> | Banco Bilbao Vizcaya Argentaria, S.A. * |
| <ul style="list-style-type: none"> <li>Préstamo Subordinado<br/>Mitiga el riesgo de crédito por la morosidad y falencia de los Préstamos Hipotecarios.</li> </ul>  | Banco Bilbao Vizcaya Argentaria, S.A. * |

\* Entidad Cedente de los activos titulizados agrupados en el Fondo

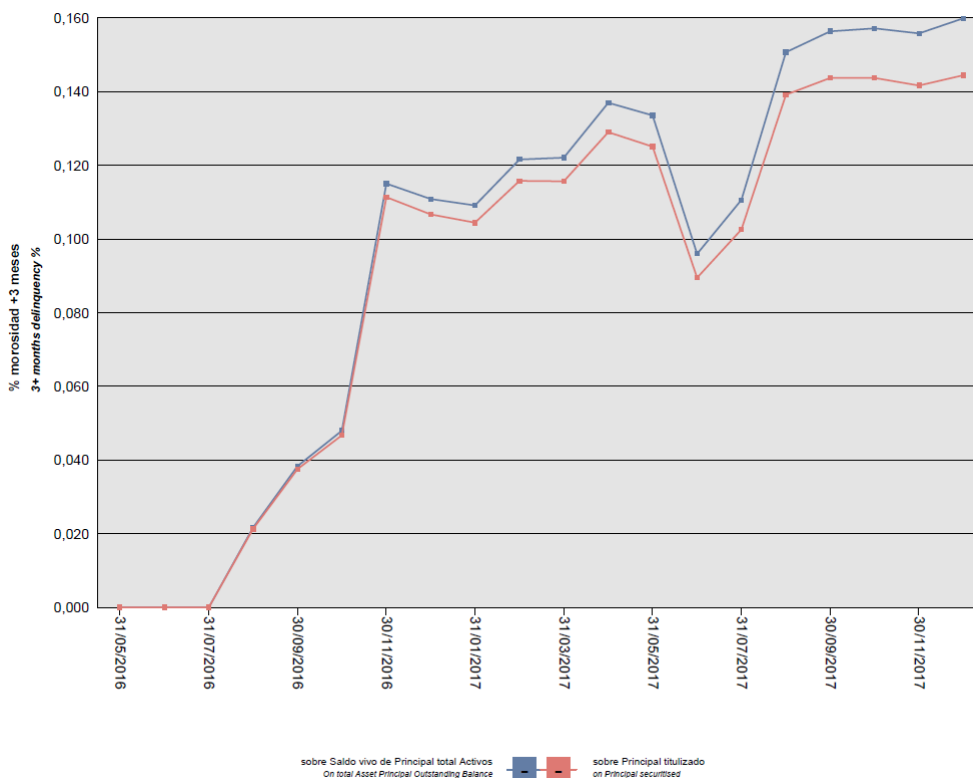
Los riesgos financieros más significativos relacionados con la actividad del Fondo son:

– Riesgo de crédito:

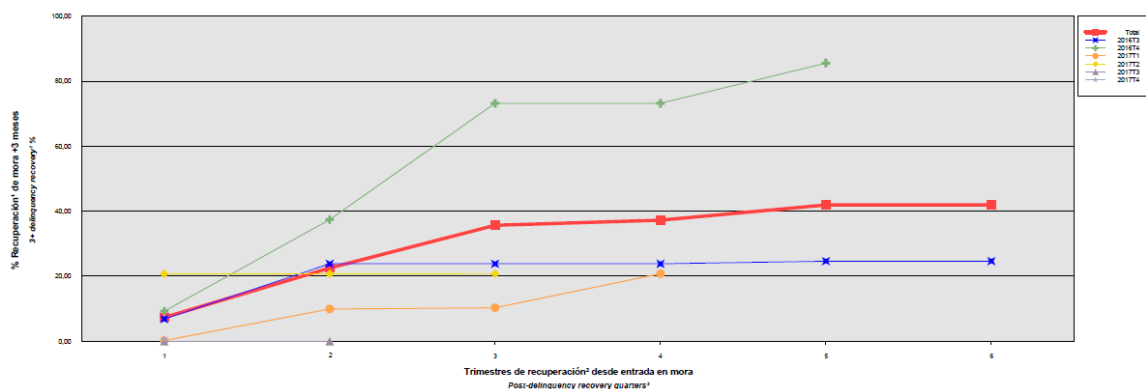
Las principales exposiciones al riesgo de crédito son la morosidad y falencia de los activos titulizados y el de contrapartida respecto de determinadas operaciones y servicios financieros contratados por el Fondo.

Para mitigar el riesgo de morosidad y falencia de los activos titulizados el Fondo cuenta con un Fondo de Reserva, constituido con la disposición del Préstamo Subordinado, depositado en la Cuenta de Tesorería. (véase Nota 6).

Al 31 de diciembre de 2017 la tasa de morosidad de los activos titulizados es de 0,16% del principal total de los activos, cuya evolución se muestra en el siguiente gráfico:



Asimismo, la evolución de la tasa de recuperación de los derechos de crédito titulizados morosos muestra en el siguiente gráfico al 31 de diciembre de 2017:



Para mitigar el riesgo de contrapartida motivado por un posible descenso en las calificaciones crediticias otorgadas por las Agencias de Calificación a las entidades de contrapartida de las diferentes operaciones y servicios financieros, se establecen, dependiendo de los términos contractuales, determinadas actuaciones como son:

- a) Aval a la contraparte por una tercera entidad con unas calificaciones crediticias mínima requerida, según las escalas de calificación de las Agencias de Calificación, que garantice el cumplimiento de las obligaciones contractuales de la contraparte, durante el tiempo que se mantenga la situación de pérdida de la calificación.
- b) Sustitución de la contraparte por una tercera entidad con unas calificaciones crediticias mínimas requeridas, según las escalas de calificación de las Agencias de Calificación.

– Riesgo de concentración:

La exposición al riesgo surge por la concentración geográfica respecto de los deudores de los activos titulizados cedidos al Fondo, a cuyo nivel de concentración, una situación de cualquier índole que tenga un efecto negativo sobre las diferentes áreas geográficas, pudiera afectar a los pagos de los activos titulizados que respaldan la emisión de los Bonos de Titulización del Fondo.

La distribución geográfica según la región o comunidad donde se ubica el inmueble objeto de la garantía hipotecaria al 31 de diciembre de 2017 se presenta en el cuadro F del estado S.05.1 del Anexo.

– Riesgo de tipo de interés:

La exposición surge como consecuencia de la variación de los tipos de interés los activos titulizados adquiridos por el Fondo, cuya determinación se realiza, generalmente con una periodicidad diferente a la de los pasivos emitidos por el Fondo además de hallarse aquellos referenciados a índices diferentes de éstos.

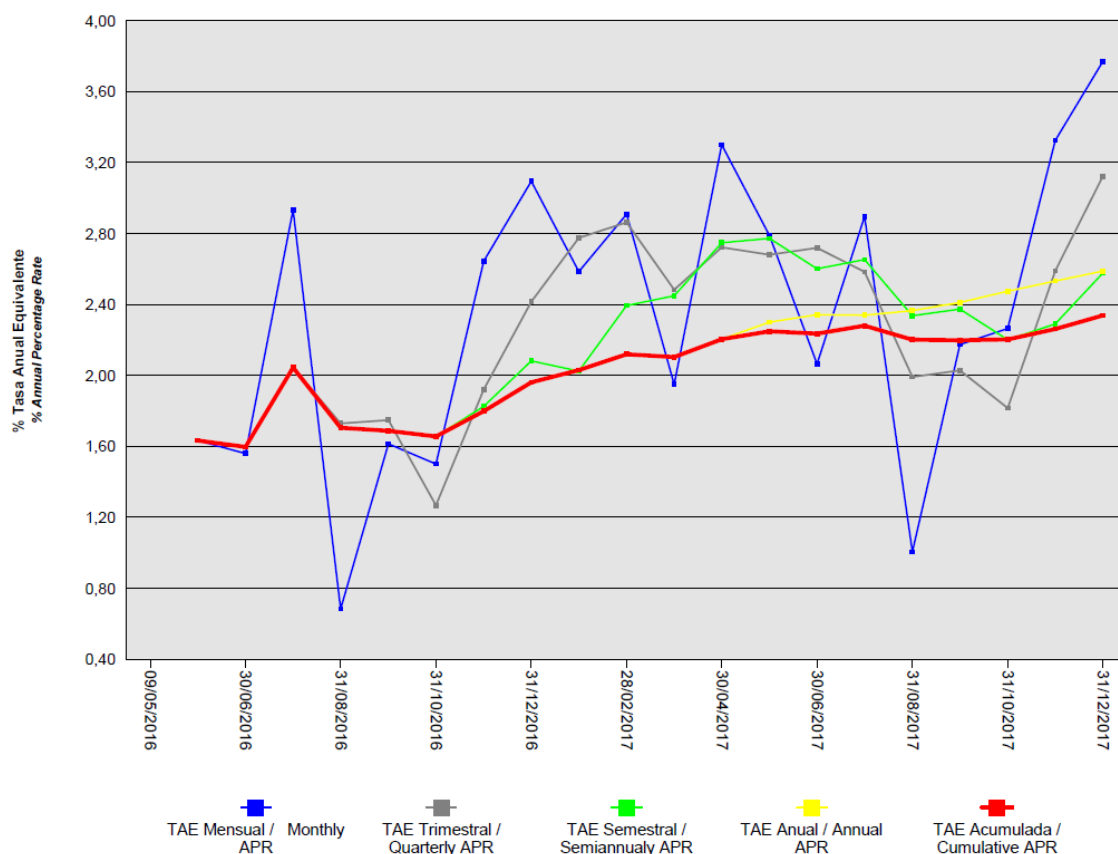
A través de Apertura de Cuenta a Tipo de Interés Garantizado (Cuenta de Tesorería) se mitiga parcialmente la merma de rentabilidad de la liquidez del Fondo por el desfase temporal entre los ingresos percibidos diariamente de los Préstamos Hipotecarios hasta que se produce el pago de los intereses y reembolso de principal de los Bonos en la Fecha de Pago inmediatamente posterior.

– Riesgo de amortización anticipada:

La exposición surge como consecuencia de que los Certificados de Transmisión de Hipoteca agrupados en el Fondo serán amortizados anticipadamente cuando los Deudores de los Préstamos Hipotecarios reembolsen anticipadamente la parte del capital pendiente de amortizar de los Préstamos Hipotecarios, o en caso de ser subrogado BBVA en los correspondientes Préstamos Hipotecarios por otra entidad financiera habilitada al efecto o en virtud de cualquier otra causa que produzca el mismo efecto.

El riesgo que supondrá dicha amortización anticipada se traspasará trimestralmente, en cada Fecha de Pago, a los titulares de los Bonos mediante la amortización parcial de los mismos.

La evolución de la tasa de amortización anticipada de los activos titulizados se muestra en el siguiente gráfico al 31 de diciembre de 2017:



**14. Liquidaciones intermedias**

A continuación se detallan los cobros y pagos realizados por el Fondo durante el ejercicio 2017:

Liquidación de cobros y pagos del período	En miles de euros			
	Período		Acumulado	
	Real	Contractual	Real	Contractual
<b>Activos titulizados clasificados en el Activo</b>				
Cobros por amortizaciones ordinarias	47.949	50.237	79.434	83.926
Cobros por amortizaciones anticipadas	44.944	30.434	71.294	51.786
Cobros por intereses ordinarios	15.801	20.836	27.632	35.453
Cobros por intereses previamente impagados	791	-	1.337	-
Cobros por amortizaciones previamente impagadas	2.468	-	3.952	-
Otros cobros en especie	-	-	-	-
Otros cobros en efectivo	-	-	-	-

<b>Series emitidas clasificadas en el Pasivo (información serie a serie)</b>				
Pagos por amortización ordinaria (Serie)	93.958	77.886	136.826	122.899
Pagos por intereses ordinarios (Serie)	2.250	3.205	3.807	4.956
Pagos por amortizaciones anticipadas (Serie)	-	-	-	-
Pagos por amortización previamente impagada (Serie)	-	-	-	-
Pagos por intereses previamente impagados (Serie)	-	-	-	-
Pagos por amortización de préstamos subordinados	515	-	942	-
Pagos por intereses de préstamos subordinados	-	-	-	-
Otros pagos del período	14.514	-	22.564	-

A continuación, se desglosa por fechas de pago los pagos realizados por el fondo a los pasivos financieros:

	23/01/2014	23/01/2014	23/04/2014	23/04/2014	23/07/2014	23/07/2014	22/10/2014	22/10/2014
	Principal	Intereses	Principal	Intereses	Principal	Intereses	Principal	Intereses
<b>Serie</b>								
Impagado - acumulado anterior	-	-	-	-	-	-	-	-
Devengado período	25.870	625	24.254	542	23.534	547	20.300	536
Liquidado	25.870	625	24.254	542	23.534	547	20.300	536
Disposición mejora de crédito	-	-	-	-	-	-	-	-
Insuficiencia fondos disponibles	-	-	-	-	-	-	-	-
<b>Financiaciones subordinadas</b>								
Impagado - acumulado anterior	-	-	-	-	-	-	-	-
Devengado período	129	-	129	-	129	-	129	-
Liquidado	129	-	129	-	129	-	129	-
Disposición mejora de crédito	-	-	-	-	-	-	-	-
Insuficiencia fondos disponibles	-	-	-	-	-	-	-	-



## **BBVA RMBS 16 Fondo de Titulización**

**Informe de Gestión  
correspondiente al ejercicio anual terminado  
el 31 de diciembre de 2017**

BBVA RMBS 16 Fondo de Titulización (el "Fondo") se constituyó mediante escritura pública otorgada el 9 de mayo de 2016 por Europea de Titulización, S.A., Sociedad Gestora de Fondos de Titulización, agrupando 11.333 Certificados de Transmisión de Hipoteca por un importe total de 1.599.973.393,06 euros, emitidos sobre Préstamos Hipotecarios por Banco Bilbao Vizcaya Argentaria S.A. ("BBVA"), en esa misma fecha.

Asimismo, con fecha 11 de mayo de 2016 se procedió a la puesta en circulación de la emisión de los Bonos de Titulización por un importe nominal total de 1.344.000.000,00 euros integrados por 13.440 Bonos representados en anotaciones en cuenta de 100.000,00 euros de valor unitario.

Con fecha 5 de mayo de 2016 la Comisión Nacional del Mercado de Valores verificó e inscribió en los registros oficiales los documentos acreditativos y el folleto informativo correspondientes a la constitución del Fondo y la emisión de Bonos de Titulización.

El Fondo constituye un patrimonio separado y cerrado, carente de personalidad jurídica, que está integrado en cuanto a su activo por los Certificados de Transmisión de Hipoteca que agrupa, el Fondo de Reserva depositado en la Cuenta de Tesorería y, en cuanto a su pasivo, por los Bonos de Titulización emitidos, el Préstamo B, el Préstamo Subordinado y el Préstamo para Gastos Iniciales.

El Fondo está regulado por la Ley 5/2015, de 27 de abril, de fomento de la financiación empresarial por la que se regulan, entre otros, los fondos de titulización y las sociedades gestoras de fondos de titulización, y las demás disposiciones legales y reglamentarias en vigor que resulten de aplicación en cada momento, así como por la propia escritura de constitución.

El Fondo está sometido al tipo general del Impuesto de Sociedades y exento del concepto de operaciones societarias del Impuesto de Transacciones y Actos Jurídicos Documentados. Las contraprestaciones satisfechas a los titulares de los Bonos tendrán la consideración de rendimientos de capital mobiliario y por tanto podrán estar sujetos a retención de acuerdo con las normas fiscales que les sean aplicables.

Europea de Titulización, S.A., Sociedad Gestora de Fondos de Titulización, con domicilio social en Madrid, C/ Lagasca, 120, tiene a su cargo la administración y representación legal del Fondo. Asimismo, de conformidad con la normativa legal aplicable, le corresponde en calidad de gestor de negocios ajenos, la representación y defensa de los intereses de los titulares de los Bonos emitidos con cargo al Fondo y de los restantes acreedores del mismo. Europea de Titulización, S.A., Sociedad Gestora de Fondos de Titulización (en adelante "la Sociedad Gestora") figura inscrita en el registro especial de la Comisión Nacional del Mercado de Valores con el número 2.

La Sociedad Gestora con el objeto de consolidar la estructura financiera del Fondo y procurar la mayor cobertura posible para los riesgos inherentes a la emisión de Bonos, así como complementar la administración del Fondo, suscribió a la constitución del Fondo los contratos que a continuación se enumeran con indicación de las entidades de contrapartida:

<ul style="list-style-type: none"> <li>• Apertura de Cuenta a Tipo de Interés Garantizado (Cuenta de Tesorería)</li> <li>• Préstamo B</li> <li>• Préstamo para Gastos Iniciales</li> <li>• Préstamo Subordinado</li> <li>• Agencia de Pagos de los Bonos</li> <li>• Intermediación Financiera</li> <li>• Administración de los Préstamos Hipotecarios y Depósito de los Certificados de Transmisión de Hipoteca</li> <li>• Dirección de la Emisión de Bonos</li> <li>• Suscripción de la Emisión de Bonos</li> </ul>	<p>Banco Bilbao Vizcaya Argentaria S.A. Banco Bilbao Vizcaya Argentaria S.A. Banco Bilbao Vizcaya Argentaria S.A. Banco Bilbao Vizcaya Argentaria S.A. Banco Bilbao Vizcaya Argentaria S.A. Banco Bilbao Vizcaya Argentaria S.A. Banco Bilbao Vizcaya Argentaria S.A. Banco Bilbao Vizcaya Argentaria S.A. Banco Europeo de Inversiones</p>
--	---

## A) EVOLUCIÓN DEL FONDO.

### 1. Derechos de Crédito - Certificados de Transmisión de Hipoteca

Los 11.333 Certificados de Transmisión de Hipoteca que se agrupan en el Fondo se han emitido por el plazo restante de vencimiento de cada uno de los Préstamos Hipotecarios cuyos capitales pendientes de reembolso a la fecha de emisión ascendían a 1.599.973.393,06 euros. Los Certificados de Transmisión de Hipoteca están representados en un título nominativo múltiple y participan del cien por cien del principal e intereses ordinarios y de demora de cada uno de los Préstamos Hipotecarios.

#### 1.1 Movimiento de la cartera de Certificados de Transmisión de Hipoteca

La distribución de la cartera según la divisa en que están denominados los Préstamos Hipotecarios es la siguiente:

Divisa	SITUACIÓN AL 31/12/2017		SITUACIÓN AL 31/12/2016		SITUACIÓN A LA CONSTITUCIÓN	
	Núm.	Principal pendiente	Núm.	Principal pendiente	Núm.	Principal pendiente
Euro – EUR EEUU Dólar - USD Japón Yen - JPY Reino Unido Libra - GBP Otras	10.930	1.445.293.530,77	11.184	1.540.655.212,34	11.333	1.599.973.393,06
<b>Total</b>	<b>10.930</b>	<b>1.445.293.530,77</b>	<b>11.184</b>	<b>1.540.655.212,34</b>	<b>11.333</b>	<b>1.599.973.393,06</b>
Importes en euros						

El movimiento de la cartera de los Certificados de Transmisión de Hipoteca:

	Préstamos	Amortización de Principal		Baja de principales por:		Principal pendiente amortizar	
		Ordinaria	Anticipada	Adjudicación / Dación	Fallidos	Saldo (fin de mes)	% (factor)
2016-05-09	11.333					1.599.973.393,06	100,00
2016	11.184	32.967.963,98	26.350.216,74	-	-	1.540.655.212,34	96,29
2017	10.930	50.417.667,53	44.944.014,04	-	-	1.445.293.530,77	90,33
<b>Total</b>		<b>83.385.631,51</b>	<b>71.294.230,78</b>	-	-		
Importes en euros							

**1.1 Morosidad.**

La distribución por la antigüedad de la primera cuota vencida y no cobrada de los Certificados de Transmisión de Hipotecas en situación de impago, con información del principal pendiente de vencer, de la deuda total que incluye también los intereses devengados no vencidos y el valor de tasación inicial de los inmuebles hipotecados en garantía, es la siguiente:

Impagados con garantía real	Nº de Activos	Importe impagado				Principal pendiente no vencido	Otros importes	Deuda Total	Valor garantía	% Deuda / Valor Tasación
		Principal pendiente vencido	Intereses devengados en contabilidad	Intereses interrumpidos en contabilidad	Total					
Hasta 1 mes	454	187.686,80	51.932,62		239.619,42	59.141.303,89	0,00	59.428.770,45	99.260.897,10	59,82
De 1 a 3 meses	36	42.303,46	10.598,62	242,97	53.145,05	5.349.041,26	100,24	5.406.383,08	8.463.462,79	63,83
De 3 a 6 meses	3	2.954,40	576,65	108,12	3.639,17	205.969,22	93,76	209.851,14	331.300,38	63,44
De 6 a 9 meses	8	22.556,65	2.230,58	6.661,71	31.448,94	1.065.961,41	1.934,49	1.100.561,82	1.683.494,53	65,36
De 9 a 12 meses	2	6.805,04	360,55	906,08	8.071,67	208.119,83	915,37	217.215,20	315.381,04	68,89
Más de 12 meses	5	52.725,71	1.806,69	6.663,11	61.195,51	746.651,05	3.108,16	811.344,32	1.105.786,13	73,42
<b>Totales</b>	<b>508</b>	<b>315.032,06</b>	<b>67.505,71</b>	<b>14.581,99</b>	<b>397.119,76</b>	<b>66.717.046,66</b>	<b>6.152,02</b>	<b>67.174.126,01</b>	<b>111.160.321,97</b>	<b>60,38</b>

Importes en euros

**1.2 Estados de la cartera de Certificados de Transmisión de Hipoteca al 31 de diciembre de 2017 según las características más representativas.****Índices de referencia**

La totalidad de los Préstamos Hipotecarios son a interés variable, efectuándose la determinación del tipo de interés nominal periódicamente, de acuerdo con las condiciones contractuales de cada préstamo o crédito.

La distribución de la cartera según el índice de referencia que sirve de base para la determinación del tipo de interés aplicable es la siguiente:

Índice Referencia	Número	Principal pendiente reembolso	% Tipo interés nominal	Margen s/índice referencia
EURIBOR/MIBOR a 1 año (M. Hipo)	10.806	1.434.323.887,85	1,03	1,16
M. Hipotecario Conjunto de Ent	124	10.969.642,92	2,05	0,14
<b>Total</b>	<b>10.930</b>	<b>1.445.293.530,77</b>	<b>1,04</b>	<b>1,15</b>

Importes en euros

Medias ponderadas por principal pendiente

**Tipo de interés nominal**

La distribución por intervalos de los tipos de interés nominales aplicables a los Préstamos Hipotecarios es la siguiente:

Intervalo % Tipo interés nominal	SITUACIÓN AL 31/12/2017		SITUACIÓN AL 31/12/2016		SITUACIÓN A LA CONSTITUCIÓN	
	Núm.	Principal pendiente	Núm.	Principal pendiente	Núm.	Principal pendiente
Inferior a 1,00%	5.367	789.297.417,34	4.839	755.232.499,74	4.265	696.710.153,29
1,00%-1,49%	3.027	373.434.002,87	3.238	419.909.694,02	3.112	422.600.868,22
1,50%-1,99%	1.511	177.257.550,55	1.832	226.481.986,22	2.340	297.742.900,73
2,00%-2,49%	447	46.667.856,49	565	63.071.622,69	673	80.025.238,09
2,50%-2,99%	248	27.078.192,95	244	28.772.264,02	240	28.906.149,49
3,00%-3,49%	133	12.860.202,02	172	17.286.924,25	121	13.020.055,29
3,50%-3,99%	48	4.302.351,22	72	7.587.483,05	88	10.072.291,46
4,00%-4,49%	10	770.156,67	27	2.487.512,98	81	8.353.799,00
4,50%-4,99%	12	1.183.831,26	26	2.789.427,91	115	12.547.754,53
5,00%-5,49%	48	4.659.328,73	71	7.082.595,37	147	15.213.014,93
5,50%-5,99%	62	6.169.365,86	77	7.956.362,68	118	11.816.790,46
6,00%-6,49%	16	1.552.645,36	20	1.935.337,12	31	2.844.701,70
6,50%-6,99%	1	60.629,45	1	61.502,29	2	119.675,87
7,00%-7,49%						
7,50%-7,99%						
8,00%-8,49%						
8,50%-8,99%						
9,00%-9,49%						
9,50%-9,99%						
superior a 10,00%						
<b>Total</b>	<b>10.930</b>	<b>1.445.293.530,77</b>	<b>11.184</b>	<b>1.540.655.212,34</b>	<b>11.333</b>	<b>1.599.973.393,06</b>
<b>% Tipo interés nominal:</b>						
Medio ponderado por principal pendiente						
		1,11%		1,24%		1,32%

**Principal pendiente/Valor de la garantía.**

La distribución según el valor de la razón entre el principal pendiente de amortizar de los Préstamos Hipotecarios y el valor de tasación de los inmuebles hipotecados en garantía, expresada en tanto por cien, es la siguiente:

Intervalo % Principal pdte./ valor garantía	SITUACIÓN AL 31/12/2017		SITUACIÓN AL 31/12/2016		SITUACIÓN A LA CONSTITUCIÓN	
	Núm.	Principal pendiente	Núm.	Principal pendiente	Núm.	Principal pendiente
0,01%-40,00%	448	38.634.140,98	332	30.246.257,64	293	27.367.739,82
40,01%-60,00%	3.639	477.057.787,11	2.794	380.866.190,09	2.326	325.354.868,59
60,01%-80,00%	6.491	878.545.924,58	7.583	1.060.183.211,61	8.120	1.159.411.037,07
80,01%-100,00%	349	50.445.843,24	475	69.359.553,00	594	87.839.747,58
100,01%-120,00%	1	389.836,18				
120,01%-140,00%						
140,01%-160,00%						
superior a 160,00%	2	219.998,68				
<b>Total</b>	<b>10.930</b>	<b>1.445.293.530,77</b>	<b>11.184</b>	<b>1.540.655.212,34</b>	<b>11.333</b>	<b>1.599.973.393,06</b>
<b>% Principal Pendiente / Valor de Tasación:</b>						
Medio ponderado por principal pendiente						
		62,42%		64,66%		66,17%
Importes en euros						

**Distribución geográfica.**

La distribución geográfica según la región o comunidad donde se ubica el inmueble objeto de la garantía hipotecaria se presenta en el siguiente cuadro:

	SITUACIÓN AL 31/12/2017		SITUACIÓN AL 31/12/2016		SITUACIÓN A LA CONSTITUCIÓN	
	Núm.	Principal pendiente	Núm.	Principal pendiente	Núm.	Principal Pendiente
Andalucía	2.120	248.133.719,30	2.166	263.450.245,78	2.203	274.219.771,54
Aragón	277	30.980.279,88	280	33.248.017,99	283	34.553.358,32
Asturias	247	28.372.569,97	252	30.200.253,56	256	31.657.765,32
Baleares	243	35.243.391,85	254	38.432.117,16	258	39.935.448,07
Canarias	566	62.244.278,41	585	66.726.319,35	595	69.203.599,89
Cantabria	170	20.205.927,95	175	22.035.088,60	175	22.573.517,99
Castilla y León	501	54.892.821,60	509	57.969.676,11	512	59.858.757,93
Castilla-La Mancha	411	47.283.852,65	422	50.441.549,81	431	52.654.035,75
Cataluña	1.522	237.969.715,14	1.555	252.650.570,08	1.569	261.029.808,50
Ceuta	118	18.029.513,00	120	19.087.730,79	121	19.757.693,03
Extremadura	218	22.356.509,50	221	23.657.979,92	222	24.290.421,38
Galicia	586	65.134.247,57	599	68.961.733,86	606	71.311.400,64
Madrid	2.133	336.903.540,19	2.182	360.122.542,19	2.220	376.284.796,82
Melilla	88	12.500.802,54	89	13.137.637,55	89	13.417.792,74
Murcia	313	35.398.044,80	321	37.618.728,63	325	39.002.214,55
Navarra	75	10.103.162,23	77	10.931.988,52	79	11.633.844,94
La Rioja	55	7.041.548,58	55	7.344.013,60	56	7.602.562,87
Comunidad Valenciana	962	116.077.920,68	988	124.120.298,82	994	128.021.593,49
País Vasco	325	56.421.684,93	334	60.518.720,02	339	62.965.009,29
<b>Total</b>	<b>10.930</b>	<b>1.445.293.530,77</b>	<b>11.184</b>	<b>1.540.655.212,34</b>	<b>11.333</b>	<b>1.599.973.393,06</b>
Importes en euros						

Nota: en caso de más de un inmueble hipotecado la ubicación geográfica corresponde al inmueble de mayor valor de tasación.

**1.3 Tasa de amortización anticipada**

La evolución a final de cada ejercicio de la tasa de amortización anticipada del año y la tasa histórica desde la constitución del Fondo, expresada en tasa anual constante, es la siguiente:

	Principal pendiente (1)	% Sobre Inicial	Amortización Anticipada de Principal	Ejercicio	Histórico
				% Tasa Anual	% Tasa Anual
2016-05-09	1.599.973,393	100,00			
2016	1.540.655,212	96,29	26.350,216	--	1,94
2017	1.445.293,531	90,33	44.944,014	2,59	2,34
Importes en miles de euros					

(1) Saldo de fin de mes

## 2. Bonos de Titulización

Los Bonos de Titulización se emitieron por un importe nominal total de 1.344.000.000,00 euros, integrados por 13.440 Bonos, con calificaciones asignadas por las Agencias de Calificación Axesor, Dominion Bond Rating Service ("DBRS") y Moody's Investors Service ("Moody's"), según el siguiente detalle:

Serie de Bonos	Calificación de Axesor		Calificación de DBRS		Calificación de Moody's	
	Inicial	Actual	Inicial	Actual	Inicial	Actual
Bonos	AA- (sf)	AA- (sf)	A (h) (sf)	A (h) (sf)	Aa2 (sf)	Aa2 (sf)

Los Bonos están representados mediante anotaciones en cuenta, siendo la Sociedad de Gestión de los Sistemas de Registro, Compensación y Liquidación de Valores S.A. (IBERCLEAR), la entidad encargada de la llevanza de su registro contable.

Los Bonos están admitidos a negociación en AIAF Mercado de Renta Fija que tiene reconocido oficialmente su carácter de mercado secundario oficial de valores.

### Movimientos.

El movimiento de los Bonos de Titulización se muestra en el siguiente cuadro:

Emisión / Issue : Bonos / Bonds  
Código ISIN / ISIN Code: ES0305132005  
Número / Number : 13.440 Bonos Bonds

Fecha de Pago Payment Date	% Tipo Interés % Interest Rate	Cupón Coupon		Intereses Serie Series Interest			Principal Amortizado Principal Repaid			Saldo Principal Pendiente Outstanding Principal Balance			
		Bruto Gross	Neto Net	Pagados Paid	Impagados / Not Paid			Bono Bond	Serie Series	%	Bono Bond	Serie Series	%
					Totales Totals	Recuperados Recovered	Actuales Actual						
<b>TOTALES Totals</b>		<b>323,357068</b>	<b>261,919225</b>	<b>3.806.915,88</b>	<b>0,00</b>	<b>0,00</b>	<b>0,00</b>	<b>10.180,52</b>	<b>136.826.188,80</b>	<b>10,64%</b>	<b>89.819,48</b>	<b>1.207.173.811,20</b>	<b>89,36%</b>
19.02.2018	0,171%	40,104398	32,484562										
17.11.2017	0,171%	39,911166	32,328044	536.406,07	0,00	0,00	0,00	1.510,42	20.300.044,80	1,65%	89.819,48	1.207.173.811,20	89,82%
17.08.2017	0,171%	40,676371	32,947861	546.690,43	0,00	0,00	0,00	1.751,04	23.533.977,60	1,88%	91.329,90	1.227.473.856,00	91,33%
17.05.2017	0,172%	40,347444	32,681430	542.269,65	0,00	0,00	0,00	1.804,61	24.253.958,40	1,90%	93.080,94	1.251.007.833,60	93,08%
17.02.2017	0,188%	46,512019	37,674735	625.121,54	0,00	0,00	0,00	1.924,85	25.869.984,00	1,99%	94.885,55	1.275.261.792,00	94,89%
17.11.2016	0,201%	50,472337	40,882593	678.348,21	0,00	0,00	0,00	1.448,53	19.468.243,20	1,47%	96.810,40	1.301.131.776,00	96,81%
17.08.2016	0,240%	65,333333	52,920000	878.080,00	0,00	0,00	0,00	1.741,07	23.399.980,80	1,74%	98.258,93	1.320.600.019,20	98,26%
11.05.2016											100.000,00	1.344.000.000,00	100,00%

**3. Variaciones o acciones realizadas por las diferentes agencias de calificación crediticia respecto de los bonos emitidos por el Fondo, respecto del cedente, de los administradores, agentes de pagos o contrapartidas de las permutas financieras existentes o cualquier otra de contratos suscritos por la sociedad gestora en nombre del Fondo.**

### 3.1 Bonos de Titulización

Durante el ejercicio no se han producido variaciones en las calificaciones asignadas por las diferentes agencias de calificación a los Bonos emitidos por el Fondo.

### 3.2 Entidades Intervinientes

Durante el ejercicio no se han producido variaciones en las calificaciones asignadas por las Agencias de Calificación a las entidades intervinientes contraparte del Fondo y que pudieran afectar en virtud de los contratos suscritos con las mismas.

**A) FACTORES QUE HAN INFLUIDO EN LOS FLUJOS DE TESORERÍA GENERADOS Y APLICADOS EN EL EJERCICIO.**

Los flujos de tesorería generados y aplicados en el ejercicio dependen de diversos factores que afectan especialmente a la rentabilidad (tipo de interés) y a la amortización experimentada por los Bonos. Estos factores están relacionados principalmente con el comportamiento de los derechos de crédito agrupados en el Fondo, de las operaciones contratadas para mitigar y distribuir los riesgos inherentes a éstos y para cubrir los desfases temporales entre los flujos de tesorería percibidos y aplicados y el riesgo de interés entre los derechos de crédito y los Bonos. Los datos más significativos respecto del comportamiento de los citados factores durante el ejercicio son:

## 1. Derechos de crédito

		<b>Ejercicio actual</b>
• Tipo de interés nominal medio ponderado	(1)	1,11%
• Tasa anual de amortización anticipada	(2)	2,59%
• Tasa de morosidad de 3 meses *	(2)	0,16%
• Tasa de morosidad de 18 meses *	(2)	0,03%

(1) Durante el ejercicio.

(2) Al cierre del ejercicio.

\* Saldo vivo de principal de activos titulizados en mora (más de 3 meses o igual o superior a 18 meses) sobre el saldo vivo de principal del total de activos titulizados

## 2. Bonos de Titulización

		<b>Ejercicio actual</b>
• Tipo de interés nominal medio ponderado	(1)	0,18%

(1) Durante el ejercicio.

(2) Al cierre del ejercicio

## 3. Operaciones financieras

		<b>Ejercicio actual</b>
Cuenta de Tesorería		
• Tipo de interés nominal medio ponderado	(1)	0,00%
Préstamo Subordinado		
• Tipo de interés nominal medio ponderado	(1)	0,00%
Préstamo Gastos Iniciales		
• Tipo de interés nominal medio ponderado	(1)	0,00%
Préstamo B		
• Tipo de interés nominal medio ponderado	(1)	0,00%
Fondo de Reserva		
• Saldo Requerido	(2)	64.000.000,00
• Saldo Dotado	(2)	64.000.000,00

(1) Durante el ejercicio.

(2) Al cierre del ejercicio.

**B) MECANISMOS DE COBERTURA DE RIESGOS.**

La actividad del Fondo está expuesta a diferentes tipos de riesgo financieros, como son el riesgo de crédito y el riesgo de tipos de interés.

- Riesgo de crédito:

Las principales exposiciones al riesgo de crédito son la morosidad y falencia de los derechos de crédito titulizados y el de contrapartida respecto de determinadas operaciones y servicios financieros contratados por el Fondo.

Para minimizar el riesgo de morosidad y falencia de los activos titulizados el Fondo cuenta con un Fondo de Reserva, depositado en la Cuenta de Tesorería.

Asimismo, la subordinación y postergación en el pago de intereses y de reembolso de principal del Préstamo B que se deriva del lugar que ocupa en la aplicación de los Fondos Disponibles según el Orden de Prelación de Pagos, o en la aplicación de los Fondos Disponibles de Liquidación según el Orden de Prelación de Pagos de Liquidación constituyen un mecanismo de protección de los Bonos.

Para mitigar el riesgo de contrapartida motivado por un posible descenso en las calificaciones crediticias otorgadas por las Agencias de Calificación a las entidades de contrapartida de las diferentes operaciones y servicios financieros, se establecen, dependiendo de los términos contractuales, determinadas actuaciones como son:

- a) Aval a la contraparte por una tercera entidad con unas calificaciones crediticias mínima requerida, según las escalas de calificación de las Agencias de Calificación, que garantice el cumplimiento de las obligaciones contractuales de la contraparte, durante el tiempo que se mantenga la situación de pérdida de la calificación.
- a) Sustitución de la contraparte por una tercera entidad con unas calificaciones crediticias mínimas requeridas, según las escalas de calificación de las Agencias de Calificación.

- Riesgo de tipo de interés:

La exposición surge como consecuencia de la variación de los tipos de interés los derechos de crédito adquiridos por el Fondo, cuya determinación se realiza, generalmente con una periodicidad diferente a la de los pasivos emitidos por el Fondo además de hallarse aquellos referenciados a índices diferentes de estos.

Mediante el Fondo de Reserva constituido con la disposición del Préstamo Subordinado. Se mitiga el riesgo de crédito por la morosidad y falencia de los Préstamos Hipotecarios y el riesgo de tipo de interés que tiene lugar en el Fondo por el hecho de encontrarse los Préstamos Hipotecarios, durante la vida del Fondo, sometidos a intereses con diferentes índices de referencia y diferentes periodos de revisión y de liquidación a los intereses establecidos para los Bonos referenciados al Euribor a 3 meses y con periodos de devengo y liquidación trimestrales, así como el riesgo que se deriva de las posibles renegociaciones del tipo de interés de los Préstamos Hipotecarios que puede resultar incluso en su novación a un tipo de interés fijo.

De la misma manera a través de Apertura de Cuenta a Tipo de Interés Garantizado (Cuenta de Tesorería) se mitiga parcialmente la merma de rentabilidad de la liquidez del Fondo por el desfase temporal entre los ingresos percibidos diariamente de los Préstamos Hipotecarios hasta que se produce el pago de los intereses y reembolso de principal de los Bonos y el Préstamo B en la Fecha de Pago inmediatamente posterior.



**C) PERSPECTIVAS DE FUTURO.**

A la fecha de formulación de estas cuentas anuales, y desde el 31 de diciembre de 2017, no ha ocurrido ningún hecho que afecte o modifique significativamente la información contenida en memoria.

El Fondo se extingue en todo caso al amortizarse íntegramente los Certificados de Transmisión de Hipotecas que agrupa. Asimismo de acuerdo con determinados aspectos de liquidación anticipada contenidos en la Ley 5/2015, de 27 de abril, de fomento de la financiación empresarial y recogidos en la escritura de constitución, el Fondo puede liquidarse anticipadamente cuando el importe del Saldo Vivo de los Préstamos Hipotecarios pendientes de amortización sea inferior al 10 por 100 del Saldo Vivo inicial, siempre y cuando puedan ser atendidas y canceladas en su totalidad todas y cada una de las obligaciones de pago derivadas de los Bonos pendientes de reembolso. En todo caso, la extinción del Fondo se producirá en la fecha de vencimiento final (17 de agosto de 2064 o, si éste no fuera un Día Hábil, el siguiente Día Hábil).

A la fecha de formulación de estas cuentas anuales, no se prevé que durante el ejercicio 2018 el Fondo se pueda encontrar en alguno de los supuestos de liquidación anticipada del Fondo. No obstante:

(i) La Sociedad Gestora, previa comunicación a la CNMV, estará facultada para proceder a la liquidación anticipada del Fondo cuando cuente con el consentimiento y la aceptación expresa de la totalidad de los tenedores de los Bonos, así como de las entidades prestamistas, tanto en relación al pago de cantidades que dicha Liquidación Anticipada implique como en relación al procedimiento en que vaya a llevarla a cabo.

Vida media y amortización final de los Bonos estimada al 31.12.2017 según diferentes hipótesis de tasas de amortización anticipada de los Certificados de Transmisión de Hipoteca:

El siguiente cuadro muestra la vida media y fecha de amortización final de los Bonos emitidos, obtenidas de la proyección de flujos futuros de efectivo bajo las hipótesis del ejercicio o no de amortización anticipada opcional cuando el Saldo Vivo de los derechos de crédito sea inferior al 10% del Saldo Vivo inicial, los fallidos de la cartera de préstamos titulizados no recuperados sean del 0% y mantenimiento constante de las diferentes tasas de amortización anticipada.

VIDA MEDIA Y AMORTIZACIÓN FINAL (EN AÑOS) ESTIMADAS SEGÚN DIFERENTES HIPÓTESIS DE % TASA DE AMORTIZACIÓN ANTIPIADA										
TASA AMORTIZACIÓN ANTIPIADA										
% MENSUAL CONSTANTE			0,08%	0,17%	0,25%	0,34%	0,42%	0,51%	0,60%	0,69%
% ANUAL EQUIVALENTE			1,00%	2,00%	3,00%	4,00%	5,00%	6,00%	7,00%	8,00%
<b>BONOS</b>										
Sin amort. opcional <sup>(1)</sup>	Vida media	años	10,13	9,04	8,12	7,34	6,67	6,10	5,61	5,18
	fecha		31/12/2027	29/11/2026	28/12/2025	18/03/2025	18/07/2024	23/12/2023	26/06/2023	22/01/2023
	Amortización Final	años	21,76	20,27	19,01	17,51	16,26	15,26	14,26	13,26
	fecha		17/08/2039	17/02/2038	17/11/2036	17/05/2035	17/02/2034	17/02/2033	17/02/2032	17/02/2031
Con amort. opcional <sup>(1)</sup>	Vida media	años	10,13	9,04	8,12	7,34	6,67	6,10	5,61	5,18
	fecha		31/12/2027	29/11/2026	28/12/2025	18/03/2025	18/07/2024	23/12/2023	26/06/2023	22/01/2023
	Amortización Final	años	21,76	20,27	19,01	17,51	16,26	15,26	14,26	13,26
	fecha		17/08/2039	17/02/2038	17/11/2036	17/05/2035	17/02/2034	17/02/2033	17/02/2032	17/02/2031

Hipótesis de cálculo:

- Ejercicio de amortización anticipada opcional (1) cuando el Saldo Vivo de los Préstamos Titulizados sea inferior al 10% del Saldo Vivo inicial.
- Fallidos de la cartera de Préstamos titulizados no recuperados: 0%
- Mantenimiento constante de la tasa de amortización anticipada de los Préstamos titulizados.

**E) INFORMACIÓN SOBRE LOS APLAZAMIENTOS DE PAGO A PROVEEDORES EN OPERACIONES COMERCIALES.**

Al 31 de diciembre de 2017, el Fondo no tenía ningún importe significativo pendiente de pago a proveedores en operaciones comerciales que a dicha fecha acumulara un aplazamiento superior al plazo legal de pago. Asimismo, los pagos significativos realizados en el ejercicio 2017 a dichos proveedores se han realizado dentro de los límites legales de aplazamiento.

**F) INFORME DE CUMPLIMIENTO DE REGLAS DE FUNCIONAMIENTO**

Se adjunta a continuación como anexo el informe de cumplimiento de reglas de funcionamiento que forma parte del estado S.05.4 Cuadro C de los Estados Financieros Públicos.

Fecha de Pago / Payment Date  
Fecha de Determinación / Determination Date  
Fecha de Pago / Payment Date  
Fecha constitución Fondo / Fund establishment date

Actual / Current 17.11.2017  
Actual / Current 07.11.2017  
Precedente / Preceding 17.08.2017  
09.05.2016

**1 Datos para cálculo de disparadores / Data for Triggers calculation**

**1.1 Datos: Préstamos Hipotecarios / Data: Mortgage Loans**

			Fecha datos Data date	Valor / Importe Value / Amount	Cálculo Ratio Ratio calculation	Ratio (valor) Ratio (value)
a	Saldo Vivo Préstamos Hipotecarios Outstanding Balance Mortgage Loans	(b + c + d)		1.463.364.540,84		
b	Saldo Vivo Préstamos Morosos (no Dudosos) Outstanding Balance Delinquent Mortgage Loans (Non-Doubtful)	(>3 y <18 meses) (>3 and <18 months)	07.11.2017	2.172.144,46	% (b / e)	0,148%
c	Saldo Vivo Préstamos Hipotecarios no Morosos (no Dudosos) Outstanding Balance Non-Delinquent Mortgage Loans (Non-Doubtful)	(≤ 3 meses) (≤ 3 months)	07.11.2017	1.461.001.654,48		
d	Saldo Vivo Préstamos Hipotecarios Dudosos Outstanding Balance Doubtful Mortgage Loans	(≥ 18 meses) (≥ 18 months)	07.11.2017	190.741,90		
e	Saldo Vivo Préstamos Hipotecarios no Dudosos Outstanding Balance Non-Doubtful Mortgage Loans	(<18 meses) (<18 months)	07.11.2017	1.463.173.798,94	% (e / g)	91,45%
g	Saldo Vivo Préstamos Hipotecarios Outstanding Balance Mortgage Loans	Initial	09.05.2016	1.599.973.393,06		

**1.2 Datos: / Data:**

A	Saldo Principal Pendiente Bonos Outstanding Principal Balance Bons	Precedente	17.08.2017	1.227.473.856,00		
B	Saldo Principal Pendiente Prestamo B Outstanding Principal Balance Loan B	Precedente	17.08.2017	256.000.000,00		

**1.3 Datos: Fondo de Reserva / Data: Cash Reserve**

h	Fondo de Reserva Requerido / Required Cash Reserve	Precedente / Preceding	17.08.2017	64.000.000,00		
i	Fondo de Reserva dotado / Provisioned Cash Reserve	Precedente / Preceding	17.08.2017	64.000.000,00	(i - h)	0,00
j	Fondo de Reserva Requerido / Required Cash Reserve	Actual / Current	17.11.2017	64.000.000,00		
k	Fondo de Reserva dotado / Provisioned Cash Reserve	Actual / Current	17.11.2017	64.000.000,00	(k - j)	0,00

**2 Situación disparadores / Triggers status**

	Fecha datos Data date	Disparador Trigger	Condición Condition	Valor Disparador Trigger value	Actúa S/N Breach Y/N
2.1 Postegación Fondo Reserva	17.11.2017	A=0	Bonos amortizados	1.227.473.856,00	N
2.2 Fondo de Reserva: Cash Reserve					N
2.2.1 Condiciones de reducción Cash Reserve reduction:	17.11.2017	% (A+B)-(A+B)-e	> 8,00%	4,37%	N
2.2.2 Condiciones de no reducción (solo aplica si 2.2.1 es S/Y) (*) Cash Reserve no reduction (*)					
(i) Morosos / Saldo Vivo no dudoso	07.11.2017	% (b / e)	> 1,00%	0,148%	N
(ii) No dotación	17.11.2017	(k - j)	< 0,00	0,00	N
(iii) Transcurridos 3 años	17.11.2017	09.05.2016	años/years < 3,00	1,53	S/Y

(\*) No procede reducción si se da alguna de las condiciones / Do not proceed reduction if any condition concurs

**3 Amortización Anticipada opcional / Optional Early Amortization**

	Fecha datos Data date	Disparador Trigger	Condición Condition	Valor Disparador Trigger value	Opción ejercitada S/N Option exercised Y/N
	07.11.2017	% (a / g)	< 10,00%	91,46%	N

**Anexos a las Cuentas Anuales del ejercicio 2017; Estados Financieros Públicos conforme a la Circular 2/2016 de 20 de abril de la Comisión Nacional del Mercado de Valores.**

Estado S.05.1 Cuadro A

Estado S.05.1 Cuadro B

Estado S.05.1 Cuadro C

Estado S.05.1 Cuadro D

Estado S.05.1 Cuadro E

Estado S.05.1 Cuadro F

Estado S.05.1 Cuadro G

Estado S.05.2 Cuadro A

Estado S.05.2 Cuadro B

Estado S.05.2 Cuadro C

Estado S.05.2 Cuadro D

Estado S.05.2 Cuadro E

Estado S.05.3 Cuadro A

Estado S.05.3 Cuadro B

Estado S.05.4 Cuadro A

Estado S.05.4 Cuadro B

Estado S.05.5 Cuadro A

Estado S.05.5 Cuadro B

Estado S.06 Notas Explicativas

S.05.1

Denominación Fondo: BBVA RMBS 16 Fondo de Titulización

Denominación del compartimento:

Denominación de la gestora: EUROPEA DE TITULIZACION S.A., S.G.F.T.

Estados agregados: NO

Fecha: 31/12/2017

Entidades cedentes de los activos titulizados: BANCO BILBAO VIZCAYA ARGENTARIA, S.A. (K8MS7FD7N5Z2WQ51AZ71);

**INFORMACION RELATIVA A LOS ACTIVOS TITULIZADOS**

**CUADRO A**

Ratios (%)	Situación actual 31/12/2017								Situación cierre anual anterior 31/12/2016								Hipótesis iniciales folleto/escritura							
	Tasa de activos dudosos		Tasa de fallido		Tasa de recuperación fallidos		Tasa de amortización anticipada		Tasa de activos dudosos		Tasa de fallido		Tasa de recuperación fallidos		Tasa de amortización anticipada		Tasa de activos dudosos		Tasa de fallido		Tasa de recuperación fallidos		Tasa de amortización anticipada	
Participaciones hipotecarias	0380		0400		0420		0440		1380		1400		1420		1440		2380		2400		2420		2440	
Certificados de transmisión de hipoteca	0381	0,17	0401		0421		0441	3,02	1381	0,09	1401		1421		1441	1,68	2381	5,39	2401	1,62	2421	50	2441	2
Préstamos hipotecarios	0382		0402		0422		0442		1382		1402		1422		1442		2382		2402		2422		2442	
Cédulas hipotecarias	0383		0403		0423		0443		1383		1403		1423		1443		2383		2403		2423		2443	
Préstamos a promotores	0384		0404		0424		0444		1384		1404		1424		1444		2384		2404		2424		2444	
Préstamos a PYMES	0385		0405		0425		0445		1385		1405		1425		1445		2385		2405		2425		2445	
Préstamos a empresas	0386		0406		0426		0446		1386		1406		1426		1446		2386		2406		2426		2446	
Préstamos corporativos	0387		0407		0427		0447		1387		1407		1427		1447		2387		2407		2427		2447	
Cédulas territoriales	0388		0408		0428		0448		1388		1408		1428		1448		2388		2408		2428		2448	
Bonos de tesorería	0389		0409		0429		0449		1389		1409		1429		1449		2389		2409		2429		2449	
Deuda subordinada	0390		0410		0430		0450		1390		1410		1430		1450		2390		2410		2430		2450	
Créditos AAPP	0391		0411		0431		0451		1391		1411		1431		1451		2391		2411		2431		2451	
Préstamos consumo	0392		0412		0432		0452		1392		1412		1432		1452		2392		2412		2432		2452	
Préstamos automoción	0393		0413		0433		0453		1393		1413		1433		1453		2393		2413		2433		2453	
Cuotas de arrendamiento financiero (leasing)	0394		0414		0434		0454		1394		1414		1434		1454		2394		2414		2434		2454	
Cuentas a cobrar	0395		0415		0435		0455		1395		1415		1435		1455		2395		2415		2435		2455	
Derechos de crédito futuros	0396		0416		0436		0456		1396		1416		1436		1456		2396		2416		2436		2456	
Bonos de titulización	0397		0417		0437		0457		1397		1417		1437		1457		2397		2417		2437		2457	
Cédulas internacionalización	0398		0418		0438		0458		1398		1418		1438		1458		2398		2418		2438		2458	
Otros	0399		0419		0439		0459		1399		1419		1439		1459		2399		2419		2439		2459	

S.05.1

Denominación Fondo: BBVA RMBS 16 Fondo de Titulización

Denominación del compartimento:

Denominación de la gestora: EUROPEA DE TITULIZACION S.A., S.G.F.T.

Estados agregados: NO

Fecha: 31/12/2017

Entidades cedentes de los activos titulizados: BANCO BILBAO VIZCAYA ARGENTARIA, S.A. (K8MS7FD7N5Z2WQ51AZ71);

INFORMACION RELATIVA A LOS ACTIVOS TITULIZADOS

CUADRO B

Total Impagados (miles de euros)	Nº de activos		Importe impagado								Principal pendiente no vencido		Otros importes		Deuda Total	
			Principal pendiente vencido		Intereses devengados en contabilidad		Intereses interrumpidos en contabilidad		Total							
Hasta 1 mes	0460	454	0467	187	0474	52	0481	0	0488	239	0495	59.141	0502	0	0509	59.380
De 1 a 3 meses	0461	36	0468	42	0475	11	0482	0	0489	53	0496	5.349	0503	0	0510	5.402
De 3 a 6 meses	0462	3	0469	3	0476	1	0483	0	0490	4	0497	206	0504	0	0511	210
De 6 a 9 meses	0463	8	0470	23	0477	2	0484	7	0491	32	0498	1.066	0505	2	0512	1.100
De 9 a 12 meses	0464	2	0471	7	0478	0	0485	1	0492	8	0499	208	0506	1	0513	217
Más de 12 meses	0465	5	0472	53	0479	2	0486	7	0493	62	0500	747	0507	3	0514	812
<b>Total</b>	0466	<b>508</b>	0473	<b>315</b>	0480	<b>68</b>	0487	<b>15</b>	0494	<b>398</b>	0501	<b>66.717</b>	0508	<b>6</b>	1515	<b>67.121</b>

Impagados con garantía real (miles de euros)	Nº de activos		Importe impagado								Principal pendiente no vencido		Otros importes		Deuda Total		Valor garantía		Valor Garantía con Tasación > 2 años		% Deuda / v. Tasación	
			Principal pendiente vencido		Intereses devengados en contabilidad		Intereses interrumpidos en contabilidad		Total													
Hasta 1 mes	0515	454	0522	187	0529	52	0536	0	0543	239	0550	59.141	0557	0	0564	59.380	0571	99.262	0578	99.262	0584	59,82
De 1 a 3 meses	0516	36	0523	42	0530	11	0537	0	0544	53	0551	5.349	0558	0	0565	5.402	0572	8.463	0579	8.463	0585	63,83
De 3 a 6 meses	0517	3	0524	3	0531	1	0538	0	0545	4	0552	206	0559	0	0566	210	0573	331	0580	331	0586	63,44
De 6 a 9 meses	0518	8	0525	23	0532	2	0539	7	0546	32	0553	1.066	0560	2	0567	1.100	0574	1.683	0581	1.683	0587	65,36
De 9 a 12 meses	0519	2	0526	7	0533	0	0540	1	0547	8	0554	208	0561	1	0568	217	0575	315	0582	315	0588	68,89
Más de 12 meses	0520	5	0527	53	0534	2	0541	7	0548	62	0555	747	0562	3	0569	812	0576	1.106	0583	1.106	0589	73,42
<b>Total</b>	0521	<b>508</b>	0528	<b>315</b>	0535	<b>68</b>	0542	<b>15</b>	0549	<b>398</b>	0556	<b>66.717</b>	0563	<b>6</b>	0570	<b>67.121</b>	0577	<b>111.160</b>			0590	<b>60,38</b>

S.05.1

**Denominación Fondo: BBVA RMBS 16 Fondo de Titulización**

**Denominación del compartimento:**

**Denominación de la gestora: EUROPEA DE TITULIZACION S.A., S.G.F.T.**

**Estados agregados: NO**

**Fecha: 31/12/2017**

**Entidades cedentes de los activos titulizados: BANCO BILBAO VIZCAYA ARGENTARIA, S.A. (K8MS7FD7N5Z2WQ51AZ71);**

**INFORMACION RELATIVA A LOS ACTIVOS TITULIZADOS**

**CUADRO C**

Vida residual de los activos titulizados (miles de euros)	Principal pendiente					
	Situación actual 31/12/2017		Situación cierre anual anterior 31/12/2016		Situación inicial 05/05/2016	
Inferior a 1 año	0600	0	1600	0	2600	0
Entre 1 y 2 años	0601	0	1601	0	2601	0
Entre 2 y 3 años	0602	0	1602	0	2602	0
Entre 3 y 4 años	0603	100	1603	0	2603	0
Entre 4 y 5 años	0604	45	1604	131	2604	151
Entre 5 y 10 años	0605	7.714	1605	4.523	2605	2.984
Superior a 10 años	0606	1.437.435	1606	1.536.001	2606	1.596.838
<b>Total</b>	0607	<b>1.445.294</b>	1607	<b>1.540.655</b>	2607	<b>1.599.973</b>
<b>Vida residual media ponderada (años)</b>	0608	<b>26,10</b>	1608	<b>27,01</b>	2608	<b>27,59</b>

Antigüedad	Situación actual 31/12/2017		Situación cierre anual anterior 31/12/2016		Situación inicial 05/05/2016	
Antigüedad media ponderada (años)	0609	6,90	1609	5,91	2609	5,27

S.05.1

Denominación Fondo: BBVA RMBS 16 Fondo de Titulización

Denominación del compartimento:

Denominación de la gestora: EUROPEA DE TITULIZACION S.A., S.G.F.T.

Estados agregados: NO

Fecha: 31/12/2017

Entidades cedentes de los activos titulizados: BANCO BILBAO VIZCAYA ARGENTARIA, S.A. (K8MS7FD7N5Z2WQ51AZ71);

**INFORMACION RELATIVA A LOS ACTIVOS TITULIZADOS**

**CUADRO D**

Importe pendiente activos titulizados / Valor garantía (miles de euros)	Situación actual 31/12/2017				Situación cierre anual anterior 31/12/2016				Situación inicial 05/05/2016			
	Nº de activos vivos		Principal pendiente		Nº de activos vivos		Principal pendiente		Nº de activos vivos		Principal pendiente	
0% - 40%	0620	448	0630	38.634	1620	332	1630	30.246	2620	293	2630	27.368
40% - 60%	0621	3.639	0631	477.058	1621	2.794	1631	380.866	2621	2.326	2631	325.355
60% - 80%	0622	6.491	0632	878.546	1622	7.583	1632	1.060.183	2622	8.120	2632	1.159.410
80% - 100%	0623	349	0633	50.446	1623	475	1633	69.360	2623	594	2633	87.840
100% - 120%	0624	1	0634	390	1624	0	1634	0	2624	0	2634	0
120% - 140%	0625	0	0635	0	1625	0	1635	0	2625	0	2635	0
140% - 160%	0626	0	0636	0	1626	0	1636	0	2626	0	2636	0
superior al 160%	0627	2	0637	220	1627	0	1637	0	2627	0	2637	0
<b>Total</b>	0628	<b>10.930</b>	0638	<b>1.445.294</b>	1628	<b>11.184</b>	1638	<b>1.540.655</b>	2628	<b>11.333</b>	2638	<b>1.599.973</b>
<b>Media ponderada (%)</b>	0639	<b>62,42</b>	0649		1639	<b>64,66</b>	1649		2639	<b>66,17</b>	2649	

S.05.1

**Denominación Fondo: BBVA RMBS 16 Fondo de Titulización**

**Denominación del compartimento:**

**Denominación de la gestora: EUROPEA DE TITULIZACION S.A., S.G.F.T.**

**Estados agregados: NO**

**Fecha: 31/12/2017**

**Entidades cedentes de los activos titulizados: BANCO BILBAO VIZCAYA ARGENTARIA, S.A. (K8MS7FD7N5Z2WQ51AZ71);**

**INFORMACION RELATIVA A LOS ACTIVOS TITULIZADOS**

**CUADRO E**

Tipos de interés de los activos titulizados (%)	Situación actual 31/12/2017		Situación cierre anual anterior 31/12/2016		Situación inicial 05/05/2016	
Tipo de interés medio ponderado	0650	1,11	1650	1,24	2650	1,32
Tipo de interés nominal máximo	0651	6,57	1651	6,60	2651	6,60
Tipo de interés nominal mínimo	0652	0,06	1652	0,18	2652	0,24



S.05.1

Denominación Fondo: BBVA RMBS 16 Fondo de Titulización

Denominación del compartimento:

Denominación de la gestora: EUROPEA DE TITULIZACION S.A., S.G.F.T.

Estados agregados: NO

Fecha: 31/12/2017

Entidades cedentes de los activos titulizados: BANCO BILBAO VIZCAYA ARGENTARIA, S.A. (K8MS7FD7N5Z2WQ51AZ71);

**INFORMACION RELATIVA A LOS ACTIVOS TITULIZADOS**

**CUADRO F**

Distribución geográfica activos titulizados (miles de euros)	Situación actual 31/12/2017				Situación cierre anual anterior 31/12/2016				Situación inicial 05/05/2016			
	Nº de activos vivos		Principal pendiente		Nº de activos vivos		Principal pendiente		Nº de activos vivos		Principal pendiente	
Andalucía	0660	2.120	0683	248.133	1660	2.166	1683	263.449	2660	2.203	2683	274.219
Aragón	0661	277	0684	30.980	1661	280	1684	33.248	2661	283	2684	34.553
Asturias	0662	247	0685	28.373	1662	252	1685	30.200	2662	256	2685	31.658
Baleares	0663	243	0686	35.243	1663	254	1686	38.432	2663	258	2686	39.935
Canarias	0664	566	0687	62.244	1664	585	1687	66.726	2664	595	2687	69.204
Cantabria	0665	170	0688	20.206	1665	175	1688	22.035	2665	175	2688	22.574
Castilla-León	0666	501	0689	54.893	1666	509	1689	57.970	2666	512	2689	59.859
Castilla La Mancha	0667	411	0690	47.284	1667	422	1690	50.442	2667	431	2690	52.654
Cataluña	0668	1.522	0691	237.970	1668	1.555	1691	252.651	2668	1.569	2691	261.030
Ceuta	0669	118	0692	18.030	1669	120	1692	19.088	2669	121	2692	19.758
Extremadura	0670	218	0693	22.357	1670	221	1693	23.658	2670	222	2693	24.290
Galicia	0671	586	0694	65.134	1671	599	1694	68.962	2671	606	2694	71.311
Madrid	0672	2.133	0695	336.903	1672	2.182	1695	360.122	2672	2.220	2695	376.284
Melilla	0673	88	0696	12.501	1673	89	1696	13.138	2673	89	2696	13.418
Murcia	0674	313	0697	35.398	1674	321	1697	37.619	2674	325	2697	39.002
Navarra	0675	75	0698	10.103	1675	77	1698	10.932	2675	79	2698	11.634
La Rioja	0676	55	0699	7.042	1676	55	1699	7.344	2676	56	2699	7.603
Comunidad Valenciana	0677	962	0700	116.078	1677	988	1700	124.120	2677	994	2700	128.022
País Vasco	0678	325	0701	56.422	1678	334	1701	60.519	2678	339	2701	62.965
<b>Total España</b>	0679	<b>10.930</b>	0702	<b>1.445.294</b>	1679	<b>11.184</b>	1702	<b>1.540.655</b>	2679	<b>11.333</b>	2702	<b>1.599.973</b>
Otros países Unión Europea	0680		0703		1680		1703		2680		2703	
Resto	0681		0704		1681		1704		2681		2704	
<b>Total general</b>	0682	<b>10.930</b>	0705	<b>1.445.294</b>	1682	<b>11.184</b>	1705	<b>1.540.655</b>	2682	<b>11.333</b>	2705	<b>1.599.973</b>

<b>S.05.1</b>
<b>Denominación Fondo: BBVA RMBS 16 Fondo de Titulización</b>
<b>Denominación del compartimento:</b>
<b>Denominación de la gestora: EUROPEA DE TITULIZACION S.A., S.G.F.T.</b>
<b>Estados agregados: NO</b>
<b>Fecha: 31/12/2017</b>
<b>Entidades cedentes de los activos titulizados: BANCO BILBAO VIZCAYA ARGENTARIA, S.A. (K8MS7FD7N5Z2WQ51AZ71);</b>

**INFORMACION RELATIVA A LOS ACTIVOS TITULIZADOS**

**CUADRO G**

Concentración	Situación actual 31/12/2017				Situación cierre anual anterior 31/12/2016				Situación inicial 05/05/2016			
	Porcentaje		CNAE		Porcentaje		CNAE		Porcentaje		CNAE	
Diez primeros deudores/emisores con más concentración	0710	0,50			1710	0,51			2710	0,51		
Sector	0711		0712		1711		1712		2711		2712	

S.05.2

Denominación Fondo: BBVA RMBS 16 Fondo de Titulización

Denominación del compartimento:

Denominación de la gestora: EUROPEA DE TITULIZACION S.A., S.G.F.T.

Estados agregados: NO

Periodo de la declaración: 31/12/2017

Mercados de cotización de los valores emitidos: AIAF

**INFORMACION RELATIVA A LAS OBLIGACIONES Y OTROS VALORES EMITIDOS**

**CUADRO A**

(miles de euros)		Situación actual 31/12/2017			Situación cierre anual anterior 31/12/2016			Situación inicial 05/05/2016					
Serie	Denominación serie	Nº de pasivos emitidos		Nominal pendiente	Nº de pasivos emitidos		Nominal pendiente	Nº de pasivos emitidos		Nominal pendiente			
		0720	0721	0722	1720	1721	1722	2720	2721	2722			
ES0305132005	BONOS	13.440	90.000	1.207.174	13.440	97.000	1.301.132	13.440	100.000	1.344.000			
<b>Total</b>		0723	13.440	0724	1.207.174	1723	13.440	1724	1.301.132	2723	13.440	2724	1.344.000

<b>S.05.2</b>
<b>Denominación Fondo: BBVA RMBS 16 Fondo de Titulización</b>
<b>Denominación del compartimento:</b>
<b>Denominación de la gestora: EUROPEA DE TITULIZACION S.A., S.G.F.T.</b>
<b>Estados agregados: NO</b>
<b>Periodo de la declaración: 31/12/2017</b>
<b>Mercados de cotización de los valores emitidos: AIAF</b>

**INFORMACION RELATIVA A LAS OBLIGACIONES Y OTROS VALORES EMITIDOS**

**CUADRO B**

(miles de euros)			Intereses						Principal pendiente				Total Pendiente		Correcciones de valor por repercusión de pérdidas			
Serie	Denominación serie	Grado de subordinación	Índice de referencia	Margen	Tipo aplicado	Intereses Acumulados		Intereses impagados		Serie devenga Intereses en el periodo	Principal no vencido		Principal impagado		Total Pendiente	Correcciones de valor por repercusión de pérdidas		
						0730	0731	0732	0733		0734	0735	0742	0736			0737	0738
ES0305132005	BONOS	NS	Euribor 03 meses	0,50	0,17	258	0	0	0	SI	1.207.174	0	0	0	1.207.432	0		
<b>Total</b>						0740	258	0741	0		0743	1.207.174	0744	0	0745	1.207.432	0746	0

	Situación actual 31/12/2017		Situación cierre anual anterior 31/12/2016		Situación inicial 05/05/2016	
Tipo de interés medio ponderado de las obligaciones y otros valores emitidos (%)	0747	0,18	0748	0,22	0749	0,24

<b>S.05.2</b>
<b>Denominación Fondo: BBVA RMBS 16 Fondo de Titulización</b>
<b>Denominación del compartimento:</b>
<b>Denominación de la gestora: EUROPEA DE TITULIZACION S.A., S.G.F.T.</b>
<b>Estados agregados: NO</b>
<b>Periodo de la declaración: 31/12/2017</b>
<b>Mercados de cotización de los valores emitidos: AIAF</b>

**INFORMACION RELATIVA A LAS OBLIGACIONES Y OTROS VALORES EMITIDOS**

**CUADRO C**

(miles de euros)		Situación actual 31/12/2017								Situación periodo comparativo anterior 31/12/2016							
Serie	Denominación serie	Amortización principal				Intereses				Amortización principal				Intereses			
		Pagos del periodo		Pagos acumulados		Pagos del periodo		Pagos acumulados		Pagos del periodo		Pagos acumulados		Pagos del periodo		Pagos acumulados	
		0750	0751	0752	0753	0750	0751	0752	0753	1750	1751	1752	1753	1750	1751	1752	1753
ES0305132005	BONOS	20.300	136.826	536	3.807	19.468	42.868	678	1.556								
<b>Total</b>		0754	20.300	0755	136.826	0756	536	0757	3.807	1754	19.468	1755	42.868	1756	678	1757	1.556

S.05.2

Denominación Fondo: BBVA RMBS 16 Fondo de Titulización

Denominación del compartimento:

Denominación de la gestora: EUROPEA DE TITULIZACION S.A., S.G.F.T.

Estados agregados: NO

Periodo de la declaración: 31/12/2017

Mercados de cotización de los valores emitidos: AIAF

**INFORMACION RELATIVA A LAS OBLIGACIONES Y OTROS VALORES EMITIDOS**

**CUADRO D**

Serie	Denominación Serie	Fecha último cambio de calificación crediticia	Agencia de calificación crediticia (2)	Calificación		
				Situación actual 31/12/2017	Situación cierre anual anterior 31/12/2016	Situación inicial 05/05/2016
				0762	0763	0764
ES0305132005	BONOS	09/05/2016	MDY	Aa2 (sf)	Aa2 (sf)	Aa2 (sf)
ES0305132005	BONOS	09/05/2016	DBRS	A(high)(sf)	A(high)(sf)	A(high)(sf)
ES0305132005	BONOS	09/05/2016	AXES	AA-(sf)	AA-(sf)	AA-(sf)

S.05.2

Denominación Fondo: BBVA RMBS 16 Fondo de Titulización

Denominación del compartimento:

Denominación de la gestora: EUROPEA DE TITULIZACION S.A., S.G.F.T.

Estados agregados: NO

Periodo de la declaración: 31/12/2017

Mercados de cotización de los valores emitidos: AIAF

**INFORMACION RELATIVA A LAS OBLIGACIONES Y OTROS VALORES EMITIDOS**

**CUADRO E**

Vida residual de las obligaciones y otros valores emitidos por el Fondo (miles de euros)	Principal pendiente					
	Situación actual 31/12/2017		Situación cierre anual anterior 31/12/2016		Situación inicial 05/05/2016	
Inferior a 1 año	0765		1765		2765	
Entre 1 y 2 años	0766		1766		2766	
Entre 2 y 3 años	0767		1767		2767	
Entre 3 y 4 años	0768		1768		2768	
Entre 4 y 5 años	0769		1769		2769	
Entre 5 y 10 años	0770		1770		2770	
Superior a 10 años	0771	1.207.174	1771	1.301.132	2771	1.344.000
<b>Total</b>	<b>0772</b>	<b>1.207.174</b>	<b>1772</b>	<b>1.301.132</b>	<b>2772</b>	<b>1.344.000</b>
<b>Vida residual media ponderada (años)</b>	<b>0773</b>	<b>46,66</b>	<b>1773</b>	<b>47,66</b>	<b>2773</b>	<b>48,31</b>

S.05.3

**Denominación Fondo: BBVA RMBS 16 Fondo de Titulización**

**Denominación del compartimento:**

**Denominación de la gestora: EUROPEA DE TITULIZACION S.A., S.G.F.T.**

**Estados agregados: NO**

**Fecha: 31/12/2017**

**OTRA INFORMACIÓN SOBRE EL FONDO**

**CUADRO A**

Información sobre las mejoras crediticias del Fondo	Situación actual 31/12/2017		Situación cierre anual anterior 31/12/2016		Situación inicial 05/05/2016	
	Código	Valor	Código	Valor	Código	Valor
1 Importe del Fondo de Reserva constituido (miles de euros)	0775	64.000	1775	64.000	2775	64.000
1.1 Importe mínimo del Fondo de Reserva (miles de euros)	0776	64.000	1776	64.000	2776	64.000
1.2 Porcentaje que representa el Fondo de Reserva constituido sobre el total de pasivos emitidos (%)	0777	5,30	1777	4,92	2777	4,76
1.3 Denominación de la contrapartida	0778	BBVA	1778	BBVA	2778	BBVA
1.4 Rating de la contrapartida	0779	A/Baa1	1779	A/Baa1	2779	A/Baa1
1.5 Rating requerido de la contrapartida	0780		1780		2780	
2 Importe disponible de la línea/s de liquidez (miles de euros)	0781		1781		2781	
2.1 Porcentaje que representa el importe disponible de la línea de liquidez sobre el total de pasivos emitidos (%)	0782		1782		2782	
2.2 Denominación de la contrapartida	0783		1783		2783	
2.3 Rating de la contrapartida	0784		1784		2784	
2.4 Rating requerido de la contrapartida	0785		1785		2785	
3 Importe de los pasivos emitidos garantizados por avales (miles de euros)	0786		1786		2786	
3.1 Porcentaje que representan los avales sobre el total de los pasivos emitidos (%)	0787		1787		2787	
3.2 Denominación de la entidad avalista	0788		1788		2788	
3.3 Rating del avalista	0789		1789		2789	
3.4 Rating requerido del avalista	0790		1790		2790	
4 Subordinación de series (S/N)	0791	N	1791	N	2791	N
4.1 Porcentaje del importe pendiente de las series no subordinadas sobre el importe pendiente del total bonos (%)	0792	100	1792	100	2792	100
5 Importe máximo de riesgo cubierto por garantías financieras adquiridas (miles de euros)	0793		1793		2793	
5.1 Denominación de la contrapartida	0794		1794		2794	
5.2 Rating de la contrapartida	0795		1795		2795	
5.3 Rating requerido de la contrapartida	0796		1796		2796	



S.05.3

Denominación Fondo: BBVA RMBS 16 Fondo de Titulización

Denominación del compartimento:

Denominación de la gestora: EUROPEA DE TITULIZACION S.A., S.G.F.T.

Estados agregados: NO

Fecha: 31/12/2017

**OTRA INFORMACIÓN SOBRE EL FONDO**

**CUADRO B**

PERMUTAS FINANCIERAS		Importe a pagar por el fondo		Importe a pagar por la contrapartida		Valor razonable (miles de euros)			Otras características		
Contrapartida	Periodicidad liquidación	Tipo de interés anual	Nocional	Tipo de interés anual	Nocional	Situación actual 31/12/2017	Situación cierre anual anterior 31/12/2016	Situación inicial 05/05/2016			
0800	0801	0802	0803	0804	0805	0806	1806	2806	3806		
<b>Total</b>						0808		0809		0810	

S.05.3

Denominación Fondo: BBVA RMBS 16 Fondo de Titulización

Denominación del compartimento:

Denominación de la gestora: EUROPEA DE TITULIZACION S.A., S.G.F.T.

Estados agregados: NO

Fecha: 31/12/2017

**OTRA INFORMACIÓN SOBRE EL FONDO**

**CUADRO B**

GARANTÍAS FINANCIERAS EMITIDAS Naturaleza riesgo cubierto	Importe máximo del riesgo cubierto (miles de euros)			Valor en libros (miles de euros)			Otras características	
	Situación actual 31/12/2017	Situación cierre anual anterior 31/12/2016	Situación inicial 05/05/2016	Situación actual 31/12/2017	Situación cierre anual anterior 31/12/2016	Situación inicial 05/05/2016		
Préstamos hipotecarios	0811	1811	2811	0829	1829	2829	3829	
Cédulas hipotecarias	0812	1812	2812	0830	1830	2830	3830	
Préstamos a promotores	0813	1813	2813	0831	1831	2831	3831	
Préstamos a PYMES	0814	1814	2814	0832	1832	2832	3832	
Préstamos a empresas	0815	1815	2815	0833	1833	2833	3833	
Préstamos corporativos	0816	1816	2816	0834	1834	2834	3834	
Cédulas territoriales	0817	1817	2817	0835	1835	2835	3835	
Bonos de tesorería	0818	1818	2818	0836	1836	2836	3836	
Deuda subordinada	0819	1819	2819	0837	1837	2837	3837	
Créditos AAPP	0820	1820	2820	0838	1838	2838	3838	
Préstamos consumo	0821	1821	2821	0839	1839	2839	3839	
Préstamos automoción	0822	1822	2822	0840	1840	2840	3840	
Cuotas de arrendamiento financiero (leasing)	0823	1823	2823	0841	1841	2841	3841	
Cuentas a cobrar	0824	1824	2824	0842	1842	2842	3842	
Derechos de crédito futuros	0825	1825	2825	0843	1843	2843	3843	
Bonos de titulización	0826	1826	2826	0844	1844	2844		
<b>Total</b>	0827	1827	2827	0845	1845	2845	3845	

S.05.4

Denominación Fondo: BBVA RMBS 16 Fondo de Titulización

Denominación del compartimento:

Denominación de la gestora: EUROPEA DE TITULIZACION S.A., S.G.F.T.

Estados agregados: NO

Fecha: 31/12/2017

**INFORME DE CUMPLIMIENTO DE LAS REGLAS DE FUNCIONAMIENTO DEL FONDO**

**CUADRO A**

Concepto	Meses impago		Días impago		Importe impagado acumulado				Ratio				Ref. Folleto			
					Situación actual 31/12/2017		Situación cierre anual anterior 31/12/2016		Situación actual 31/12/2017		Situación cierre anual anterior 31/12/2016				Última Fecha Pago	
1. Activos Morosos por impagos con antigüedad igual o superior a	7000	3	7002		7003	1.861	7006	1.447	7009	0,13	7012	0,09	7015	0,15		
2. Activos Morosos por otras razones					7004	0	7007	0	7010	0	7013	0	7016	0		
Total Morosos					7005	1.861	7008	1.447	7011	0,13	7014	0,09	7017	0,15	7018	Epígrafe 4.9.3.3 Nota de Valores
3. Activos Fallidos por impagos con antigüedad igual o superior a	7019	18	7020		7021	451	7024	0	7027	0,03	7030	0	7033	0,01		
4. Activos Fallidos por otras razones					7022	0	7025	0	7028	0	7031	0	7034	0		
Total Fallidos					7023	451	7026	0	7029	0,03	7032	0	7035	0,01	7036	Epígrafe 4.9.3.3 Nota de Valores

Otras ratios relevantes	Ratio				Ref. Folleto	
	Situación actual 31/12/2017		Situación cierre anual anterior 31/12/2016			
	0850		1850		2850	3850
	0851		1851		2851	3851
	0852		1852		2852	3852
	0853		1853		2853	3853

S.05.4

Denominación Fondo: BBVA RMBS 16 Fondo de Titulización

Denominación del compartimento:

Denominación de la gestora: EUROPEA DE TITULIZACION S.A., S.G.F.T.

Estados agregados: NO

Fecha: 31/12/2017

**INFORME DE CUMPLIMIENTO DE LAS REGLAS DE FUNCIONAMIENTO DEL FONDO**


**CUADRO B**

TRIGGERS	Límite	% Actual	Última Fecha Pago	Referencia Folleto
Amortización secuencial: series	0854	0858	1858	2858
Diferimiento/postergamiento intereses: series	0855	0859	1859	2859
No Reducción del Fondo de Reserva	0856	0860	1860	2860
FR	1	0,13	0,15	Referencia del folleto: Epígrafe 3.4.2.3
OTROS TRIGGERS	0857	0861	1861	2861

Cuadro de texto libre

**CUADRO C**

Informe cumplimiento reglas de funcionamiento

Contiene  
  
Información adicional  
en fichero adjunto

S.05.5

Denominación Fondo: BBVA RMBS 16 Fondo de Titulización

Denominación del compartimento:

Denominación de la gestora: EUROPEA DE TITULIZACION S.A., S.G.F.T.

Estados agregados: NO

Fecha: 31/12/2017

**INFORMACION RELATIVA A COMISIONES**

**CUADRO A**

Comisión	Contrapartida		Importe fijo (miles de euros)		Criterios determinación de la comisión				Máximo (miles de euros)		Mínimo (miles de euros)		Periodicidad pago según folleto / escritura		Condiciones iniciales folleto / escritura emisión		Otras consideraciones	
					Base de cálculo		% anual											
Comisión sociedad gestora	0862	Europea de Titulización	1862		2862	Saldo de principal pendiente de Bonos y del préstamo B	3862	0,013	4862	50	5862	7	6862	Trimestral	7862	S	8862	Adicionalmente, comisión de 300 € trimestral por cada envío a EdW y el 0,025% del valor bruto contable de los inmuebles
Comisión administrador	0863	BBVA	1863		2863	Saldo Vivo medio diario de los Préstamos hipotecarios y valor de los inmuebles adjudicados a la fecha de pago anterior	3863	0,010	4863		5863		6863	Trimestral	7863	S	8863	
Comisión del agente financiero/pagos	0864	BBVA	1864	12	2864		3864		4864		5864		6864	Trimestral	7864	S	8864	
Otras	0865		1865		2865		3865		4865		5865		6865		7865		8865	

Denominación Fondo: BBVA RMBS 16 Fondo de Titulización

Denominación del compartimento:

Denominación de la gestora: EUROPEA DE TITULIZACION S.A., S.G.F.T.

Estados agregados: NO

Fecha: 31/12/2017

**INFORMACION RELATIVA A COMISIONES**

**CUADRO B**

Forma de cálculo		
1 Diferencia ingresos y gastos (S/N)	0866	S
2 Diferencia cobros y pagos (S/N)	0867	N
3 Otros (S/N)	0868	N
3.1 Descripción	0869	
Contrapartida	0870	BBVA
Capítulo folleto emisión (sólo Fondos con folleto de emisión)	0871	Capítulo 3.4.6.4

Derterminada por diferencia entre ingresos y gastos (miles de euros)		Fecha cálculo				Total
		31/01/2017	30/04/2017	31/07/2017	31/10/2017	
<b>Ingresos y gastos del periodo de cálculo</b>	0872					
Margen de intereses	0873	1.273	5.028	8.608	12.023	26.932
Deterioro de activos financieros (neto)	0874	0	-20	21	21	22
Dotaciones a provisiones (neto)	0875	0	0	0	0	0
Ganancias (pérdidas) de activos no corrientes en venta	0876	0	0	0	0	0
Otros ingresos y gastos excepto comisión variable y repercusión de pérdidas (ganancias)	0877	-37	-147	-262	-370	-816
Total ingresos y gastos excepto comisión variable, impuesto sobre beneficios y repercusión de pérdidas (ganancias) (A)	0878	1.236	4.861	8.367	11.674	26.138
Impuesto sobre beneficios (-) (B)	0879	0	0	0	0	0
Repercusión de ganancias (-) (C)	0880	0	0	0	0	0
Comisión variable devengada en cuenta de pérdidas y ganancias (-) (D)	0881	-1.236	-4.861	-8.367	-11.674	-26.138
Repercusión de pérdidas (+) (-)[(A)+(B)+(C)+(D)]	0882	0	0	0	0	0
Comisión variable pagada	0883	3.764	3.625	3.505	3.175	14.069
Comisión variable impagada en el periodo de cálculo	0884	0	0	0	132	

S.05.5

**Denominación Fondo: BBVA RMBS 16 Fondo de Titulización**

**Denominación del compartimento:**

**Denominación de la gestora: EUROPEA DE TITULIZACION S.A., S.G.F.T.**

**Estados agregados: NO**

**Fecha: 31/12/2017**

**INFORMACION RELATIVA A COMISIONES**

**CUADRO B**

Derterminada diferencia entre cobros y pagos (miles de euros)		Fecha cálculo										Total	
Cobros y pagos del periodo de cálculo, según folleto	0885												
Saldo inicial	0886												
Cobros del periodo	0887												
Pagos por gastos y comisiones, distintas de la comisión variable	0888												
Pagos por derivados	0889												
Retención importe Fondo de Reserva	0890												
Pagos por las obligaciones y otros valores emitidos	0891												
Pagos por deudas con entidades de crédito	0892												
Resto pagos/retenciones	0893												
Saldo disponible	0894												
Liquidación de comisión variable	0895												

MIEMBROS DEL CONSEJO DE ADMINISTRACIÓN DE LA SOCIEDAD GESTORA

---

D. Luis Manuel Megías Pérez  
Presidente

---

D. Ignacio Echevarría Soriano  
Vicepresidente

---

D. Diego Martín Peña

---

D. Carlos Goicoechea Argul

---

D. Sergio Fernández Sanz

---

D. Francisco Javier Eiriz Aguilera

---

D. Antonio Muñoz Calzada en representación de  
Bankinter, S.A.

---

D. Ignacio Benlloch Fernández-Cuesta en representación  
de Banco Cooperativo Español, S.A.

---

D. Arturo Miranda Martín en representación de  
Aldermanbury Investments Limited

Diligencia: El Consejo de Administración de Europea de Titulización, S.A., S.G.F.T., en sesión del 22 de marzo de 2018, ha formulado y aprobado las Cuentas Anuales integradas por balance, cuenta de pérdidas y ganancias, estados de flujos de efectivo, estado de ingresos y gastos reconocidos y memoria e informe de gestión (incluidos los Anexos) de BBVA RMBS 16 Fondo de Titulización, correspondientes al ejercicio cerrado a 31 de diciembre de 2017, y así han firmado el presente documento.

Madrid, 22 de marzo de 2018

---

D. Ángel Munilla López  
Secretario no Consejero